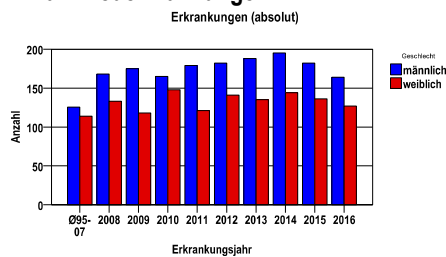


**Durchschnittlich erfasste Erkrankungszahlen**

Zeitraum	Geschlecht	N	rohe Rate	altersstandardisierte Rate (ESR)*	arithm. Alter Jahre	medianes Alter Jahre	Vergleich medianes Alter	Vergleichsquelle
2011 - 2015	männlich	926	25,8	15,5	67,7	71,4	71,0	RKI, BRD 2013-2014
	weiblich	677	18,0	9,3	69,6	73,3	73,0	

\* europastandardisierte Rate

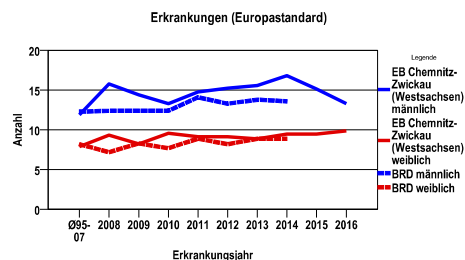
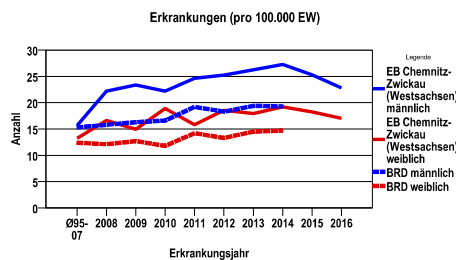
**Anzahl Neuerkrankungen**



**Absolute Neuerkrankungen und Neuerkrankungsraten je 100.000 Einwohner**

Jahr	absolut männlich	absolut weiblich	Rohe Rate männlich	Rohe Rate weiblich	Stand. Rate männlich	Stand. Rate weiblich
2016	164	127	22,8	17,0	13,3	9,9
2015	182	136	25,3	18,2	15,1	9,5
2014	195	144	27,3	19,2	16,8	9,5
2013	188	135	26,3	17,9	15,6	8,9
2012	182	141	25,3	18,6	15,2	9,1
2011	179	121	24,7	15,8	14,8	9,1
2010	165	148	22,2	18,9	13,3	9,6
2009	175	118	23,3	14,9	14,4	8,2
2008	168	133	22,2	16,6	15,8	9,3
Ø95-07	126	114	15,6	13,2	11,9	7,9

Stand. Rate = Europastandard



**Vergleichswerte**

RKI, BRD 2014, männlich	19,3
RKI, Sachsen 2003-2004, männlich	14,2
RKI, BRD 2014, weiblich	14,7
RKI, Sachsen 2003-2004, weiblich	13,2

**Vergleichswerte**

RKI, BRD 2014, männlich	13,6
RKI, Sachsen 2003-2004, männlich	11,1
RKI, BRD 2014, weiblich	8,9
RKI, Sachsen 2003-2004, weiblich	7,5

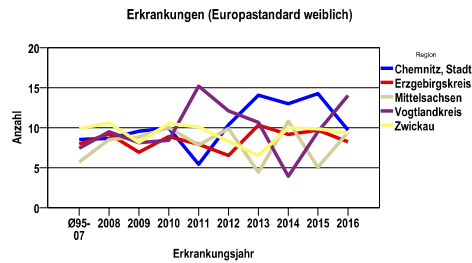
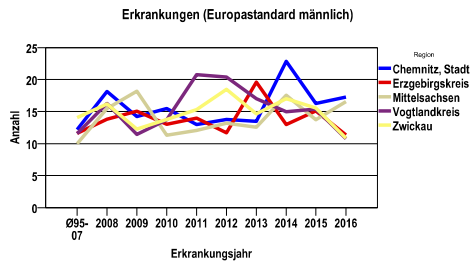
**EB Chemnitz-Zwickau (West Sachsen) Chemnitz, Stadt, Erzgebirgskreis, Mittelsachsen, Vogtlandkreis, Zwickau**  
**Leukämien C91-95**

**Zahl der Neuerkrankungen nach Stadt-/Landkreisen**

EB Chemnitz-Zwickau (West Sachsen)	absolut männlich					absolut weiblich				
	2016	2015	2014	2013	2012	2016	2015	2014	2013	2012
Chemnitz, Stadt	34	31	37	29	27	21	29	27	31	25
Erzgebirgskreis	34	46	37	55	34	24	29	30	35	26
Mittelsachsen	47	39	43	32	34	23	20	38	18	30
Vogtlandkreis	22	28	33	34	41	28	26	14	24	32
Zwickau	27	38	45	38	46	31	32	35	27	28

**Neuerkrankungsrate nach Stadt-/Landkreisen (n/100.000 Einwohner), altersstandardisiert (ESR)**

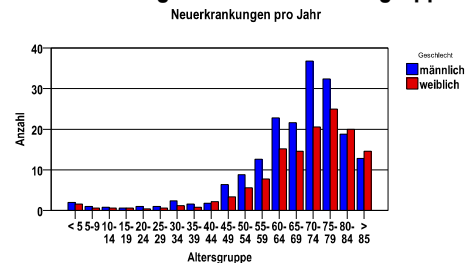
Region	Stand. Rate männlich					Stand. Rate weiblich				
	2016	2015	2014	2013	2012	2016	2015	2014	2013	2012
Chemnitz, Stadt	17,3	16,3	22,8	13,5	13,8	9,7	14,2	13,0	14,0	10,4
Erzgebirgskreis	11,4	15,1	13,0	19,6	11,7	8,2	9,7	9,1	10,3	6,5
Mittelsachsen	16,6	13,7	17,6	12,6	13,2	9,4	5,1	10,8	4,4	9,9
Vogtlandkreis	10,8	15,4	15,0	17,0	20,4	14,0	9,5	3,9	10,7	12,1
Zwickau	10,9	15,5	17,0	14,7	18,5	9,3	9,8	10,0	6,5	8,3



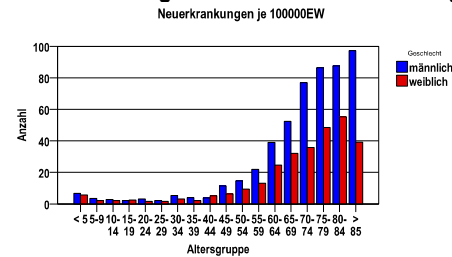
**Leukämien C91-95**

<b>Diagnosejahre</b> 2011 bis 2015
---------------------------------------

**Neuerkrankungen/Jahr nach Altersgruppen**



**Neuerkrankungen/100.000 EW nach Altersgruppen**



**Häufigkeit der Tumorerkrankungen nach der Lokalisation (ICD-O)**

ICD-O	Bezeichnung	m	%m	w	%w	ges.	%ges.
C42.1	Knochenmark	849	91,7	600	88,6	1449	90,4
C42.0	Blut	54	5,8	63	9,3	117	7,3
C77.8	Lymphknoten mehrerer Regionen	5	,5	3	,4	8	,5
C42.4	Hämatopoetisches System o.n.A.	4	,4	0	.	4	,2
C77.0	Lymphknoten des Kopfes, des Gesichtes und des Halses	3	,3	1	,1	4	,2
C38.3	Mediastinum o.n.A.	2	,2	1	,1	3	,2
C77.3	Lymphknoten der Achseln und Arme	1	,1	2	,3	3	,2
C17.1	Jejunum	0	.	1	,1	1	,1
C22.0	Leber	0	.	1	,1	1	,1
C38.4	Pleura o.n.A.	1	,1	0	.	1	,1
C40.2	Lange Knochen der unteren Extremitäten und zugehörige Gelenke	0	.	1	,1	1	,1
C49.0	Bindegewebe, Subkutangewebe und sonstige Weichteile des Kopfes, des Gesichtes und des Halses	1	,1	0	.	1	,1
C49.1	Bindegewebe, Subkutangewebe und sonstige Weichteile der oberen Extremität und der Schulter	0	.	1	,1	1	,1
C49.2	Bindegewebe, Subkutangewebe und sonstige Weichteile der unteren Extremität und der Hüfte	1	,1	0	.	1	,1
C49.8	Bindegewebe, Subkutangewebe und sonstige Weichteile, mehrere Bereiche überlappend	1	,1	0	.	1	,1
C61.9	Prostata	1	,1	0	.	1	,1
C69.0	Konjunktiva	0	.	1	,1	1	,1
C77.1	Intrathorakaler Lymphknoten	0	.	1	,1	1	,1
C77.2	Intraabdominaler Lymphknoten	1	,1	0	.	1	,1
C77.4	Lymphknoten der Inguinalregion und des Beines	0	.	1	,1	1	,1
C77.5	Beckenlymphknoten	1	,1	0	.	1	,1
C77.9	Lymphknoten o.n.A.	1	,1	0	.	1	,1
Gesamt		926	57,8	677	42,2	1603	.

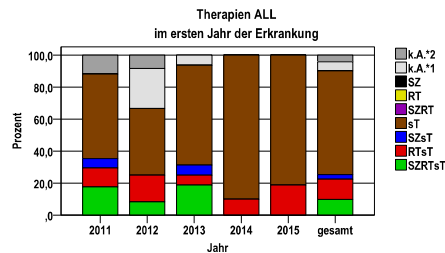
**Histologische Häufigkeitsverteilung**

Bezeichnung	M-Code	N	%	gesamt
Chronische lymphatische B-Zell-Leukämie/kleinzelliges lymphozytisches Lymphom	9823/3	776	49,5%	48,4%
Akute myeloische Leukämie mit Ausreifung	9874/3	91	5,8%	5,7%
Chronische myeloische Leukämie, BCR/ABL positiv	9875/3	71	4,5%	4,4%
Akute myelomonozytäre Leukämie	9867/3	64	4,1%	4,0%
Akute myeloische Leukämie mit Myelodysplasie-ähnlichen Veränderungen	9895/3	61	3,9%	3,8%
Chronische myelomonozytäre Leukämie o.n.A.	9945/3	59	3,8%	3,7%
Akute myeloische Leukämie ohne Ausreifung	9873/3	56	3,6%	3,5%
Akute myeloische Leukämie o.n.A.	9861/3	55	3,5%	3,4%
Chronische myeloische Leukämie o.n.A.	9863/3	49	3,1%	3,1%
sonstige maligne Histologien		285	18,2%	17,8%
maligne Histologien gesamt		1567		97,8%
unklare Dignität gesamt		1		0,1%
nicht histologisch gesichert		35		2,2%

**ALL C91.0**

**Therapien im ersten Jahr nach Diagnosenstellung\***

Jahr	SZRTsT	RTsT	SZsT	sT	SZRT	RT	SZ	k.A.*1	k.A.*2	gesamt	sT %
2011	3	2	1	9	0	0	0	0	2	17	52,9
2012	1	2	0	5	0	0	0	3	1	12	41,7
2013	3	1	1	10	0	0	0	1	0	16	62,5
2014	0	1	0	9	0	0	0	0	0	10	90,0
2015	0	3	0	13	0	0	0	0	0	16	81,3
gesamt	7	9	2	46	0	0	0	4	3	71	64,8
%	10	13	3	65	0	0	0	6	4	100	.



sT = systemische Therapie  
 RT = Strahlentherapie  
 SZ = Stammzellentransplantation

k.A.\*1 = keine tumorspezifische Therapie, jedoch histologisch gesichert  
 k.A.\*2 = keine tumorspezifische Therapie, nur klinische Sicherung des Tumors

<b>Diagnosejahre</b>
2011 bis 2015

**Stammzellentransplantation im ersten Jahr nach Diagnosenstellung\***

OPS	Anzahl	%	OPS-Schlüssel Version 2015
8-805	9	100,0	Transfusion von peripher gewonnenen hämatopoetischen Stammzellen
gesamt	9	.	

gesamt = Anzahl der transplantierten Fälle (entspricht der Transplantations-Anzahl der vorhergehende Tabelle); Mehrfachnennungen bei den OPS-Nummern sind pro Fall möglich; Prozentzahl bezieht sich auf den Anteil an den Gesamtfällen

\*Bei Eintritt eines Rezidivs werden weitere Therapien nicht ausgewiesen.

**Systemische Therapien im ersten Jahr nach Diagnosenstellung\***

Beschreibung	Typ	Anzahl	%
Medikament o. n. A.	C	24	37,5
Cyclophosphamid	C	22	34,4
Asparaginase, Daunorubicin, Dexamethason, Vincristin	C	15	23,4
Cyclophosphamid, Cytarabin, Daunorubicin, Dexamethason, Doxorubicin, Mercaptopurin,	C	15	23,4
Methotrexat, Prednison, Tioguanin, Vincristin			
Cytarabin, Dexamethason, Etoposid, Methotrexat, Vindesin	C	13	20,3
Cyclophosphamid, Dexamethason, Methotrexat	C	10	15,6
Methotrexat	C	7	10,9
Vincristin	C	6	9,4
Asparaginase, Methotrexat	C	6	9,4
Cytarabin, Fludarabin, Idarubicin	C	5	7,8
Mercaptopurin, Methotrexat	C	5	7,8
Cytarabin, Dexamethason, Methotrexat	C	5	7,8
Cyclophosphamid, Cytarabin, Mercaptopurin, Methotrexat	C	5	7,8
Cytarabin	C	4	6,3
Prednisolon, Vincristin	C	4	6,3
Cyclophosphamid, Cytarabin	C	4	6,3
Asparaginase, Mercaptopurin, Methotrexat	C	4	6,3
Cyclophosphamid, Dexamethason	C	4	6,3
Cyclophosphamid, Cytarabin, Mesna	C	4	6,3
Idarubicin, Vincristin	C	3	4,7
Doxorubicin, Prednisolon, Vindesin	C	3	4,7
Cyclophosphamid, Doxorubicin, Prednisolon, Vincristin	C	2	3,1
Dexamethason, Idarubicin, Vincristin	C	2	3,1
Cyclophosphamid, Cytarabin, Tioguanin	C	2	3,1
Cytarabin, Teniposid	C	2	3,1
Cyclophosphamid, Prednisolon	C	2	3,1
Cyclophosphamid, Cytarabin, Mercaptopurin, Methotrexat, Rituximab	C	2	3,1
Cytarabin, Dexamethason, Etoposid, Methotrexat, Vincristin	C	2	3,1
Carmustin, Cytarabin, Dexamethason, Etoposid, Melphalan	C	1	1,6
Imatinib	C	1	1,6

**Protokolltyp:**  
 CP – Polychemoth.  
 CM – Monochemoth.  
 IC – Immun-/Chemoth.  
 CH – Chemo-/Hormonth.  
 H – Hormontherapie  
 I – Immuntherapie  
 IU – unspezif. Immunth.  
 IS – spezif. Immunth.

**Leukämien C91-95**

Cladribin	C	1	1,6
Fludarabin	C	1	1,6
Mercaptopurin	C	1	1,6
Asparaginase	C	1	1,6
Cyclophosphamid, Cytarabin, Mercaptopurin	C	1	1,6
Asparaginase, Cyclophosphamid, Cytarabin, Daunorubicin, Dexamethason, Doxorubicin, Mercaptopurin, Methotrexat, Prednison, Tioguanin, Vincristin	C	1	1,6
Asparaginase, Daunorubicin, Dexamethason, Rituximab, Vincristin	C	1	1,6
Goserelin	H	1	1,6
Rituximab	I	11	17,2
Imatinib	I	11	17,2
Dasatinib	I	2	3,1
Cyclophosphamid, Doxorubicin, Prednisolon, Rituximab, Vincristin	I	1	1,6
Blinatumomab	I	1	1,6
keine Angabe		4	6,3
gesamt Anzahl der Fälle		64	.

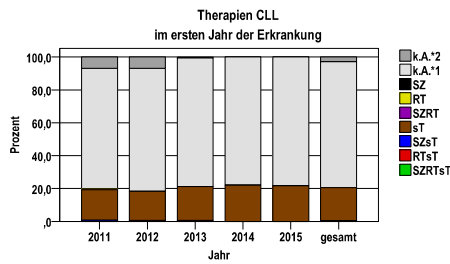
gesamt = Anzahl der therapierten Fälle; Mehrfachnennungen von Therapien sind pro Fall möglich; Prozentzahl bezieht sich auf den Anteil an den systemisch therapierten Gesamtfällen

\*Bei Eintritt eines Rezidivs werden weitere Therapien nicht ausgewiesen.

**CLL C91.1**

**Therapien im ersten Jahr nach Diagnosenstellung\***

Jahr	SZRTsT	RTsT	SZsT	sT	SZRT	RT	SZ	k.A.*1	k.A.*2	gesamt	sT %
2011	0	0	1	27	0	1	0	107	10	146	18,5
2012	0	1	0	31	0	0	0	131	12	175	17,7
2013	0	1	0	34	0	0	0	129	1	165	20,6
2014	0	0	0	38	0	0	0	134	0	172	22,1
2015	0	0	0	31	0	0	0	112	0	143	21,7
gesamt	0	2	1	161	0	1	0	613	23	801	20,1
%	0	0	0	20	0	0	0	77	3	100	.



sT = systemische Therapie  
 RT = Strahlentherapie  
 SZ = Stammzellentransplantation

k.A.\*1 = keine tumorspezifische Therapie, jedoch histologisch gesichert  
 k.A.\*2 = keine tumorspezifische Therapie, nur klinische Sicherung des Tumors

Diagnosejahre
2011 bis 2015

**Stammzellentransplantation im ersten Jahr nach Diagnosenstellung\***

OPS	Anzahl	%	OPS-Schlüssel Version 2015
8-805	1	100,0	Transfusion von peripher gewonnenen hämatopoetischen Stammzellen
gesamt	1	.	

gesamt = Anzahl der transplantierten Fälle (entspricht der Transplantations-Anzahl der vorhergehende Tabelle); Mehrfachnennungen bei den OPS-Nummern sind pro Fall möglich; Prozentzahl bezieht sich auf den Anteil an den Gesamtfällen

\*Bei Eintritt eines Rezidivs werden weitere Therapien nicht ausgewiesen.

**Systemische Therapien im ersten Jahr nach Diagnosenstellung\***

Beschreibung	Typ	Anzahl	%
Bendamustin	C	75	45,7
Cyclophosphamid, Fludarabin	C	46	28,0
Chlorambucil	C	16	9,8
Prednisolon, Vincristin	C	11	6,7
Vincristin	C	9	5,5
Cyclophosphamid, Doxorubicin, Prednisolon, Vincristin	C	6	3,7
Fludarabin	C	3	1,8
Chlorambucil, Prednisolon	C	3	1,8
Chlorambucil, Prednison	C	2	1,2
Rituximab	I	124	75,6
Ibrutinib	I	5	3,0
Bendamustin, Rituximab	I	4	2,4
GA101	I	2	1,2
gesamt Anzahl der Fälle		164	.

Protokolltyp:  
 CP – Polychemoth.  
 CM – Monochemoth.  
 IC – Immun-/Chemoth.  
 CH – Chemo-/Hormonth.  
 H – Hormontherapie  
 I – Immuntherapie  
 IU – unspezif. Immunth.  
 IS – spezif. Immunth.

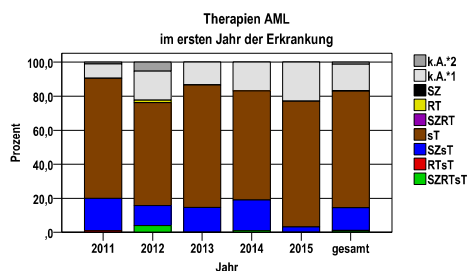
gesamt = Anzahl der therapierten Fälle; Mehrfachnennungen von Therapien sind pro Fall möglich; Prozentzahl bezieht sich auf den Anteil an den systemisch therapierten Gesamtfällen

\*Bei Eintritt eines Rezidivs werden weitere Therapien nicht ausgewiesen.

**AML C92.0, C92.3, C92.4, C92.5, C92.6, C92.7, C92.8, C92.9, C93.0, C94.0, C94.2**

**Therapien im ersten Jahr nach Diagnosenstellung\***

Jahr	SZRTsT	RTsT	SZsT	sT	SZRT	RT	SZ	k.A.*1	k.A.*2	gesamt	sT %
2011	0	1	18	67	0	0	0	8	1	95	70,5
2012	3	0	9	46	0	1	0	13	4	76	60,5
2013	0	0	13	64	0	0	0	12	0	89	71,9
2014	1	0	17	61	0	0	0	16	0	95	64,2
2015	0	0	3	71	0	0	0	22	0	96	74,0
gesamt	4	1	60	309	0	1	0	71	5	451	68,5
%	1	0	13	69	0	0	0	16	1	100	.



sT = systemische Therapie  
 RT = Strahlentherapie  
 SZ = Stammzellentransplantation

k.A.\*1 = keine tumorspezifische Therapie, jedoch histologisch gesichert  
 k.A.\*2 = keine tumorspezifische Therapie, nur klinische Sicherung des Tumors

Diagnosejahre
2011 bis 2015

**Stammzellentransplantation im ersten Jahr nach Diagnosenstellung\***

OPS	Anzahl	%	OPS-Schlüssel Version 2015
8-805	64	100,0	Transfusion von peripher gewonnenen hämatopoetischen Stammzellen
gesamt	64	.	

gesamt = Anzahl der transplantierten Fälle (entspricht der Transplantations-Anzahl der vorhergehende Tabelle); Mehrfachnennungen bei den OPS-Nummern sind pro Fall möglich; Prozentzahl bezieht sich auf den Anteil an den Gesamtfällen

\*Bei Eintritt eines Rezidivs werden weitere Therapien nicht ausgewiesen.

**Systemische Therapien im ersten Jahr nach Diagnosenstellung\***

Beschreibung	Typ	Anzahl	%
Cytarabin	C	156	41,7
Cytarabin, Daunorubicin	C	139	37,2
Azacitidin	C	95	25,4
Hydroxycarbamid	C	85	22,7
Cytarabin, Mitoxantron	C	47	12,6
Cytarabin, Fludarabin, Mitoxantron	C	41	11,0
Cytarabin, Idarubicin	C	16	4,3
Medikament o. n. A.	C	15	4,0
Clofarabin, Cytarabin	C	12	3,2
Clofarabin	C	8	2,1
Decitabin	C	8	2,1
Idarubicin, Prednisolon, Tioguanin	C	8	2,1
Cytarabin, Idarubicin, Mitoxantron	C	7	1,9
Fludarabin, Melphalan	C	7	1,9
Cytarabin, Fludarabin, Idarubicin	C	6	1,6
Idarubicin, Tretinoin	C	5	1,3
Mercaptopurin, Methotrexat	C	5	1,3
Cytarabin, Fludarabin	C	4	1,1
gesamt Anzahl der Fälle		374	.

Protokolltyp:  
 CP – Polychemoth.  
 CM – Monochemoth.  
 IC – Immun-/Chemoth.  
 CH – Chemo-/Hormonth.  
 H – Hormontherapie  
 I – Immuntherapie  
 IU – unspezif. Immunth.  
 IS – spezif. Immunth.

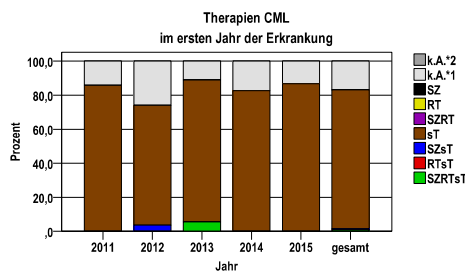
gesamt = Anzahl der therapierten Fälle; Mehrfachnennungen von Therapien sind pro Fall möglich; Prozentzahl bezieht sich auf den Anteil an den systemisch therapierten Gesamtfällen

\*Bei Eintritt eines Rezidivs werden weitere Therapien nicht ausgewiesen.

**CML C92.1**

**Therapien im ersten Jahr nach Diagnosenstellung\***

Jahr	SZRTsT	RTsT	SZsT	sT	SZRT	RT	SZ	k.A.*1	k.A.*2	gesamt	sT %
2011	0	0	0	18	0	0	0	3	0	21	85,7
2012	0	0	1	19	0	0	0	7	0	27	70,4
2013	1	0	0	15	0	0	0	2	0	18	83,3
2014	0	0	0	24	0	0	0	5	0	29	82,8
2015	0	0	0	26	0	0	0	4	0	30	86,7
gesamt	1	0	1	102	0	0	0	21	0	125	81,6
%	1	0	1	82	0	0	0	17	0	100	.



sT = systemische Therapie  
 RT = Strahlentherapie  
 SZ = Stammzellentransplantation

k.A.\*1 = keine tumorspezifische Therapie, jedoch histologisch gesichert  
 k.A.\*2 = keine tumorspezifische Therapie, nur klinische Sicherung des Tumors

Diagnosejahre
2011 bis 2015

**Stammzellentransplantation im ersten Jahr nach Diagnosenstellung\***

OPS	Anzahl	%	OPS-Schlüssel Version 2015
8-805	2	100,0	Transfusion von peripher gewonnenen hämatopoetischen Stammzellen
gesamt	2	.	

gesamt = Anzahl der transplantierten Fälle (entspricht der Transplantations-Anzahl der vorhergehende Tabelle); Mehrfachnennungen bei den OPS-Nummern sind pro Fall möglich; Prozentzahl bezieht sich auf den Anteil an den Gesamtfällen

\*Bei Eintritt eines Rezidivs werden weitere Therapien nicht ausgewiesen.

**Systemische Therapien im ersten Jahr nach Diagnosenstellung\***

Beschreibung	Typ	Anzahl	%	Protokolltyp:
Hydroxycarbamid	C	37	35,6	CP – Polychemoth.
Imatinib	C	4	3,8	CM – Monochemoth.
Cytarabin	C	3	2,9	IC – Immun-/Chemoth.
Azacitidin	C	1	1,0	CH – Chemo-/Hormonth.
Fludarabin	C	1	1,0	H – Hormontherapie
Anagrelid	C	1	1,0	I – Immuntherapie
Medikament o. n. A.	C	1	1,0	IU – unspezif. Immunth.
Imatinib	I	58	55,8	IS – spezif. Immunth.
Nilotinib	I	35	33,7	
Dasatinib	I	6	5,8	
Interferon alpha	I	4	3,8	
Ponatinib	I	1	1,0	
Ciclosporin	I	1	1,0	
Peginterferon alpha-2b	I	1	1,0	
keine Angabe		1	1,0	
gesamt Anzahl der Fälle		104	.	

gesamt = Anzahl der therapierten Fälle; Mehrfachnennungen von Therapien sind pro Fall möglich; Prozentzahl bezieht sich auf den Anteil an den systemisch therapierten Gesamtfällen

\*Bei Eintritt eines Rezidivs werden weitere Therapien nicht ausgewiesen.

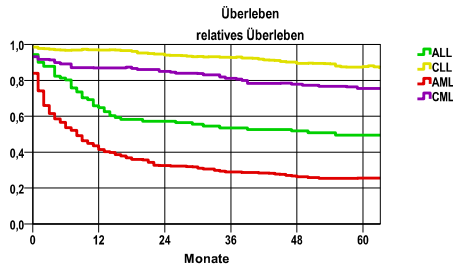


Diagnosejahre
2008 bis 2013

**5-Jahres-Überleben nach Leukämie-Typ**

Diagnose	beob. Überl.	rel. Überl.	95%-KI ±	N	zens. %
ALL	46,7	49,4	10,5	89	14,6
CLL	73,5	87,7	3,3	739	18,8
AML	21,2	25,6	4,1	387	5,4
CML	65,3	75,5	8,7	118	16,9

nur Ersterkrankungen



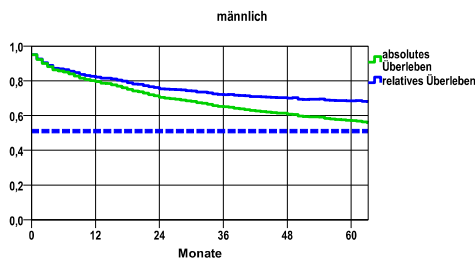
**mediane Überlebenszeit**

ALL	4,5 Jahre
CLL	>5,0 Jahre
AML	,6 Jahre
CML	>5,0 Jahre

**Überleben gesamt, männlich**

Jahr	beob. Überl.	rel. Überl.	95%-KI ±	N	zens. %
1	79,5	82,2	2,8	815	,0
2	70,4	75,3	3,1	.	,0
3	65,0	72,1	3,3	.	,0
4	60,8	70,0	3,4	.	4,7
5	57,1	68,4	3,4	.	15,8

nur Ersterkrankungen



**mediane Überlebenszeit**

>5,0 Jahre

**Vergleichswert - - - - , 5-Jahres-Überleben (%)**

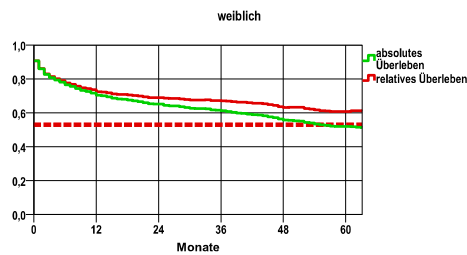
RKI, BRD 2013-2014, niedrigster Wert, männlich 51,0

verwendete Sterbetafel:
Sachsen 1995-2011

**weiblich**

Jahr	beob. Überl.	rel. Überl.	95%-KI ±	N	zens. %
1	70,3	72,4	3,5	650	,0
2	65,2	69,0	3,7	.	,0
3	61,2	67,0	3,7	.	,0
4	55,7	63,1	3,8	.	5,7
5	51,9	60,7	3,9	.	12,8

nur Ersterkrankungen



**mediane Überlebenszeit**

>5,0 Jahre

**Vergleichswert - - - - , 5-Jahres-Überleben (%)**

RKI, BRD 2013-2014, niedrigster Wert, weiblich 53,0