

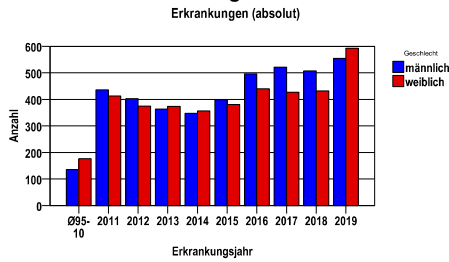
In-situ-Neubildungen D00-09 ohne D06 und D09.0

Durchschnittlich erfasste Erkrankungszahlen

Zeitraum	Geschlecht	N	rohe Rate	altersstandardisierte Rate (ESR)*	arithm. Alter Jahre	medianes Alter Jahre	Vergleich medianes Alter	Vergleichsquelle
2014 - 2018	männlich	2270	107,5	50,9	74,9	76,5	.	
	weiblich	2036	93,8	42,0	72,8	75,3	.	

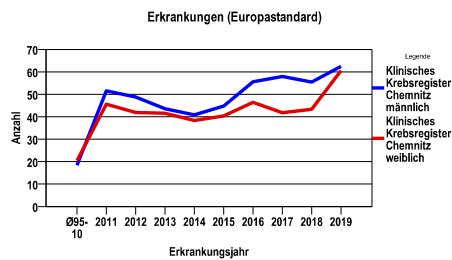
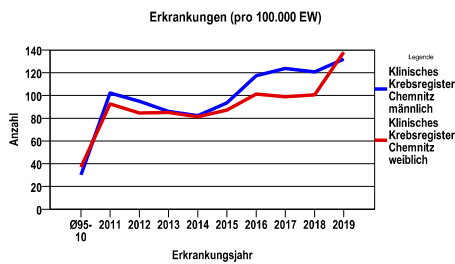
* europastandardisierte Rate

Anzahl Neuerkrankungen



Absolute Neuerkrankungszahlen und Neuerkrankungsraten je 100.000 Einwohner

Jahr	absolut männlich	absolut weiblich	Rohe Rate männlich	Rohe Rate weiblich	Stand. Rate männlich	Stand. Rate weiblich
2019	554	593	132,0	138,0	62,4	60,6
2018	507	432	120,8	100,5	55,4	43,4
2017	521	427	123,7	98,8	57,9	41,7
2016	496	440	117,3	101,2	55,5	46,4
2015	399	381	93,6	87,1	44,7	40,3
2014	347	356	82,2	81,3	40,8	38,4
2013	363	374	85,9	85,0	43,6	41,6
2012	403	375	94,9	84,6	48,8	41,9
2011	436	413	102,1	92,5	51,5	45,5
Ø95-10	136	177	30,1	36,9	18,4	20,4



Vergleichswerte - - - - ;

Vergleichswerte - - - - ;

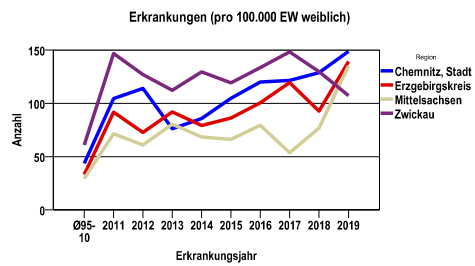
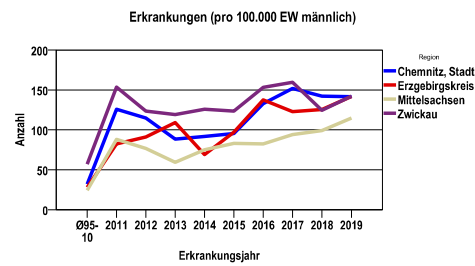
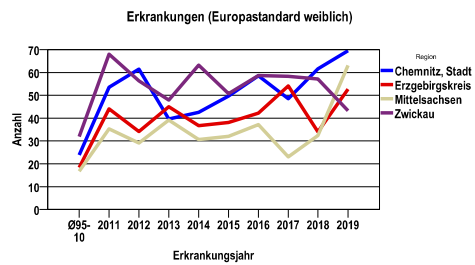
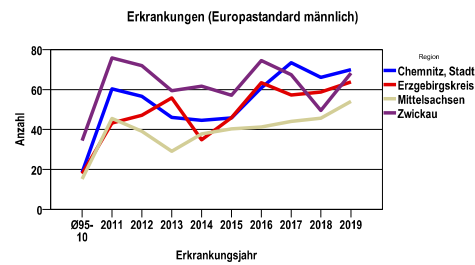
In-situ-Neubildungen D00-09 ohne D06 und D09.0

Zahl der Neuerkrankungen nach Stadt-/Landkreisen

Klinisches Krebsregister Chemnitz	absolut männlich					absolut weiblich				
	2019	2018	2017	2016	2015	2019	2018	2017	2016	2015
Chemnitz, Stadt	173	174	185	161	117	186	161	152	150	132
Erzgebirgskreis (anteilig 66,9%)	158	140	138	156	111	161	107	139	118	102
Mittelsachsen	175	151	144	127	129	208	118	83	124	104
Zwickau (anteilig 21,7%)	48	42	54	52	42	38	46	53	48	43

Neuerkrankungsrate nach Stadt-/Landkreisen (n/100.000 Einwohner), altersstandardisiert (ESR)

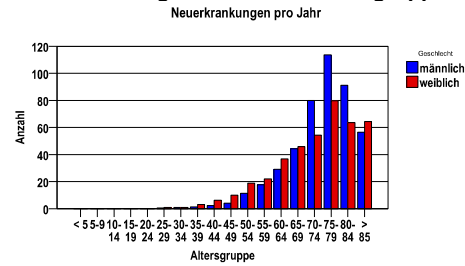
Region	Stand. Rate männlich					Stand. Rate weiblich				
	2019	2018	2017	2016	2015	2019	2018	2017	2016	2015
Chemnitz, Stadt	69,9	66,2	73,4	60,9	45,7	69,5	61,6	48,5	58,5	49,7
Erzgebirgskreis	63,8	58,8	57,3	63,5	46,0	52,7	34,0	54,1	42,2	38,2
Mittelsachsen	54,1	45,6	44,0	41,3	40,3	63,1	32,4	23,1	37,2	32,0
Zwickau	68,3	49,6	67,4	74,6	57,2	43,2	57,2	58,4	58,7	50,8



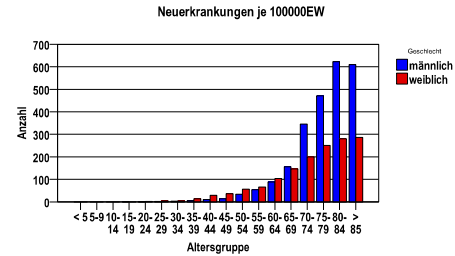
In-situ-Neubildungen D00-09 ohne D06 und D09.0

Diagnosejahre
2014 bis 2018

Neuerkrankungen/Jahr nach Altersgruppen

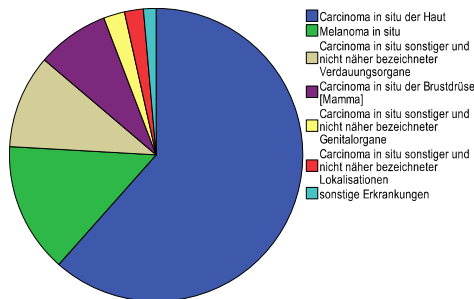


Neuerkrankungen/100.000 EW nach Altersgruppen



Verteilung der ICD10

ICD-10	Bezeichnung	m	%m	w	%w	ges.	%ges.
D01	Carcinoma in situ sonstiger und nicht näher bezeichneter Verdauungsorgane	316	13,9	130	6,4	446	10,4
D03	Melanoma in situ	351	15,5	267	13,1	618	14,4
D04	Carcinoma in situ der Haut	1483	65,3	1167	57,3	2650	61,5
D05	Carcinoma in situ der Brustdrüse [Mamma]	1	,0	342	16,8	343	8,0
D07	Carcinoma in situ sonstiger und nicht näher bezeichneter Genitalorgane	19	,8	81	4,0	100	2,3
D09	Carcinoma in situ sonstiger und nicht näher bezeichneter Lokalisationen	59	2,6	31	1,5	90	2,1
sonst.	sonstige Erkrankungen	41	1,8	18	,9	59	1,4
	Gesamt	2270	52,7	2036	47,3	4306	.



In-situ-Neubildungen D00-09 ohne D06 und D09.0

Diagnosejahre
2014 bis 2018

Häufigkeit der Tumorerkrankungen nach der Lokalisation (ICD-O)

ICD-O	Bezeichnung	m	%m	w	%w	ges.	%ges.
C44	Haut	1834	80,8	1434	70,4	3268	75,9
C50	Brust [Mamma]	1	,0	342	16,8	343	8,0
C18	Kolon	220	9,7	84	4,1	304	7,1
C20	Rektum	78	3,4	31	1,5	109	2,5
C51	Vulva	0	.	63	3,1	63	1,5
sonst.	sonstige Lokalisationen	137	6,0	82	4,0	219	5,1
	Gesamt	2270	52,7	2036	47,3	4306	.

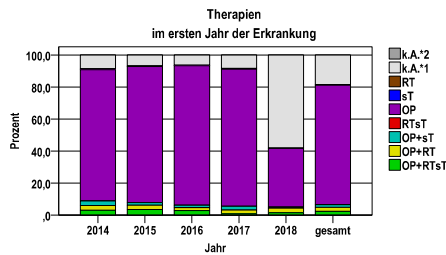
Histologische Häufigkeitsverteilung

Bezeichnung	M-Code	N	%	gesamt
M. Bowen	8081/2	2413	56,0%	56,0%
Lentigo maligna	8742/2	321	7,5%	7,5%
Melanoma in situ	8720/2	295	6,9%	6,9%
Nichtinfiltrierendes intraduktales Karzinom o.n.A.	8500/2	278	6,5%	6,5%
Plattenepithel-Carcinoma in situ o.n.A.	8070/2	269	6,2%	6,2%
Adenocarcinoma in situ in tubulovillösem Adenom	8263/2	216	5,0%	5,0%
Adenocarcinoma in situ in adenomatösem Polypen	8210/2	160	3,7%	3,7%
Squamöse intraepitheliale Neoplasie, hochgradig	8077/2	93	2,2%	2,2%
sonstige in situ Histologien		261	6,1%	6,1%
in situ Histologien gesamt		4306		100%

In-situ-Neubildungen D00-09 ohne D06 und D09.0

Therapien im ersten Jahr nach Diagnosenstellung

Jahr	OP+RTsT	OP+RT	OP+sT	RTsT	OP	sT	RT	k.A.*1	k.A.*2	gesamt	OP %
2014	22	20	20	0	577	2	1	61	0	703	82,1
2015	28	21	12	0	664	1	1	53	0	780	85,1
2016	27	17	14	0	816	2	1	59	0	936	87,2
2017	9	22	21	0	813	2	2	79	0	948	85,8
2018	15	26	7	0	343	3	0	545	0	939	36,5
gesamt	101	106	74	0	3213	10	5	797	0	4306	74,6
%	2	2	2	0	75	0	0	19	0	100	.



OP = Operation
sT = systemische Therapie
RT = Strahlentherapie
k.A. = keine Angabe

k.A.*1 = keine tumorspezifische Therapie, jedoch histologisch gesichert
k.A.*2 = keine tumorspezifische Therapie, nur klinische Sicherung des Tumors

Diagnosejahre
2014 bis 2018

Operationen im ersten Jahr nach Diagnosenstellung*

OPS	Anzahl	%	OPS-Schlüssel Version 2015
5-894	2003	57,3	Lokale Exzision von erkranktem Gewebe an Haut und Unterhaut
5-895	660	18,9	Radikale und ausgedehnte Exzision von erkranktem Gewebe an Haut und Unterhaut
5-870	300	8,6	Partielle (brusterhaltende) Exzision der Mamma und Destruktion von Mammagewebe
5-452	218	6,2	Lokale Exzision und Destruktion von erkranktem Gewebe des Dickdarmes
5-181	154	4,4	Exzision und Destruktion von erkranktem Gewebe des äußeren Ohres
5-212	95	2,7	Exzision und Destruktion von erkranktem Gewebe der Nase
5-915	90	2,6	Destruktion von erkranktem Gewebe an Haut und Unterhaut
5-455	86	2,5	Partielle Resektion des Dickdarmes
5-482	82	2,3	Perianale lokale Exzision und Destruktion von erkranktem Gewebe des Rektums
5-872	52	1,5	(Modifizierte radikale) Mastektomie
5-913	43	1,2	Entfernung oberflächlicher Hautschichten
5-091	37	1,1	Exzision und Destruktion von (erkranktem) Gewebe des Augenlides
5-877	35	1,0	Subkutane Mastektomie und hautsparende Mastektomieverfahren
5-484	24	,7	Rektumresektion unter Sphinktererhaltung
5-300	9	,3	Exzision und Destruktion von erkranktem Gewebe des Larynx
5-273	5	,1	Inzision, Exzision und Destruktion in der Mundhöhle
5-302	5	,1	Andere partielle Laryngektomie
5-640	5	,1	Operationen am Präputium
5-879	4	,1	Andere Exzision und Resektion der Mamma
5-250	3	,1	Inzision, Exzision und Destruktion von erkranktem Gewebe der Zunge
5-485	3	,1	Rektumresektion ohne Sphinktererhaltung
5-641	3	,1	Lokale Exzision und Destruktion von erkranktem Gewebe des Penis
5-277	2	,1	Resektion des Mundbodens mit plastischer Rekonstruktion
5-456	2	,1	(Totale) Kolektomie und Proktokolektomie
5-576	2	,1	Zystektomie
5-242	1	,0	Andere Operationen am Zahnfleisch
5-243	1	,0	Exzision einer odontogenen pathologischen Veränderung des Kiefers
5-251	1	,0	Partielle Glossektomie
5-272	1	,0	Exzision und Destruktion des (erkrankten) harten und weichen Gaumens
5-278	1	,0	Resektion der Wange mit plastischer Rekonstruktion
5-601	1	,0	Transurethrale Exzision und Destruktion von Prostatagewebe
5-874	1	,0	Erweiterte (radikale) Mastektomie mit Resektion an den Mm. pectorales majores et minores und Thoraxwandteilresektion
gesamt	3494	.	

gesamt = Anzahl der operierten Fälle (entspricht der OP-Anzahl der vorhergehende Tabelle); Mehrfachnennungen bei den OPS-Nummern sind pro Fall möglich; Prozentzahl bezieht sich auf den Anteil an den operierten Gesamtfällen

*Bei Eintritt eines Rezidivs werden weitere Therapien nicht ausgewiesen.

In-situ-Neubildungen D00-09 ohne D06 und D09.0

Systemische Therapien im ersten Jahr nach Diagnosenstellung*

Beschreibung	Typ	Anzahl	%
Medikament o. n. A.	C	5	2,6
Cisplatin, Gemcitabin	C	3	1,5
Fluorouracil	C	2	1,0
Calciumfolinat, Fluorouracil, Oxaliplatin	C	2	1,0
Tamoxifencitrat	H	108	55,7
Aromatasehemmer	H	33	17,0
Imiquimod	I	51	26,3
Trastuzumab	I	2	1,0
gesamt Anzahl der Fälle		194	.

gesamt = Anzahl der therapierten Fälle; Mehrfachnennungen von Therapien sind pro Fall möglich; Prozentzahl bezieht sich auf den Anteil an den systemisch therapierten Gesamtfällen

*Bei Eintritt eines Rezidivs werden weitere Therapien nicht ausgewiesen.

Überleben nach Entitäten

Diagnosejahre
2010 bis 2015

Carcinoma in situ Kolon/Rektum (D01.0 – D01.2)

Jahr	beob. Überl.	rel. Überl.	95%-KI ±	N	zens. %
1	90,0	92,8	3,8	239	,0
2	84,1	89,5	4,6	.	,0
3	82,0	90,1	4,9	.	,0
4	78,2	89,4	5,2	.	3,8
5	70,9	84,3	6,4	.	44,8

nur Ersterkrankungen

mediane Überlebenszeit

>5,0 Jahre

Carcinoma in situ der Haut (D04)

Jahr	beob. Überl.	rel. Überl.	95%-KI ±	N	zens. %
1	96,7	100,0	,9	1545	,0
2	92,7	100,0	1,3	.	,0
3	88,9	100,0	1,6	.	,0
4	85,0	100,0	1,8	.	4,6
5	80,9	100,0	2,1	.	49,3

nur Ersterkrankungen

mediane Überlebenszeit

>5,0 Jahre

Melonoma in situ (D03)

Jahr	beob. Überl.	rel. Überl.	95%-KI ±	N	zens. %
1	99,0	100,0	,9	509	,0
2	97,4	100,0	1,4	.	,0
3	95,9	100,0	1,7	.	,0
4	94,1	100,0	2,1	.	5,5
5	91,7	100,0	2,5	.	59,5

nur Ersterkrankungen

mediane Überlebenszeit

>5,0 Jahre

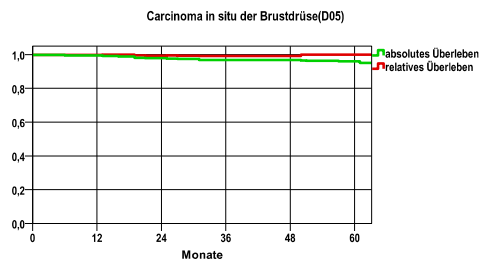
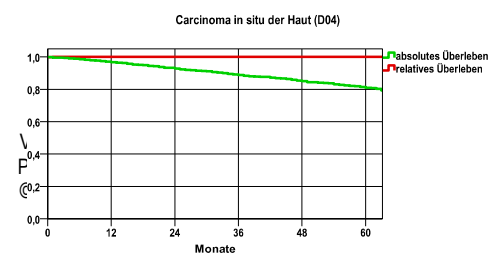
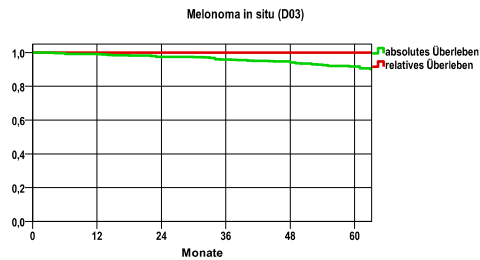
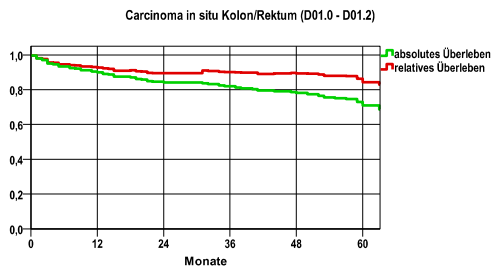
Carcinoma in situ der Brustdrüse(D05)

Jahr	beob. Überl.	rel. Überl.	95%-KI ±	N	zens. %
1	99,5	99,9	,7	380	,0
2	97,9	99,4	1,4	.	,0
3	96,8	99,1	1,8	.	,0
5	96,0	100,0	2,0	.	44,2

nur Ersterkrankungen

mediane Überlebenszeit

>5,0 Jahre



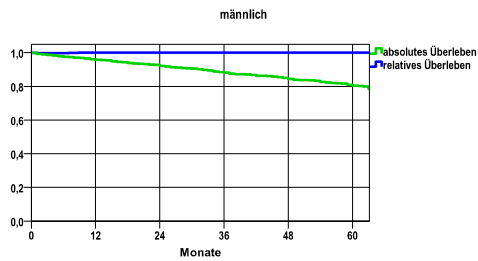
In-situ-Neubildungen D00-09 ohne D06 und D09.0

Diagnosejahre
2010 bis 2015

Überleben gesamt, männlich

Jahr	beob. Überl.	rel. Überl.	95%-KI ±	N	zens. %
1	95,9	100,0	1,1	1233	,0
2	92,1	100,0	1,5	.	,0
3	88,2	100,0	1,8	.	,0
4	84,4	100,0	2,0	.	4,9
5	80,4	100,0	2,3	.	45,4

nur Ersterkrankungen



mediane Überlebenszeit: >5,0 Jahre

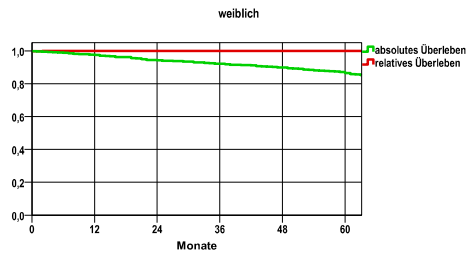
Vergleichsquelle (.....)

5-Jahres-Überleben (%)

weiblich

Jahr	beob. Überl.	rel. Überl.	95%-KI ±	N	zens. %
1	97,4	100,0	,8	1606	,0
2	94,2	100,0	1,1	.	,0
3	92,1	100,0	1,3	.	,0
4	89,8	100,0	1,5	.	4,3
5	86,6	100,0	1,8	.	54,2

nur Ersterkrankungen



mediane Überlebenszeit: >5,0 Jahre

Vergleichsquelle (.....)

5-Jahres-Überleben (%)