

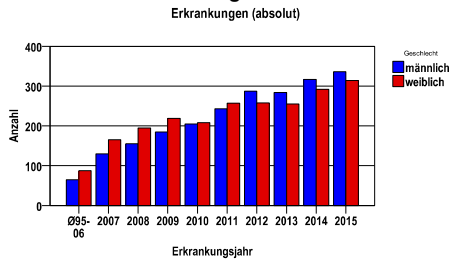
In-situ-Neubildungen D00-09 ohne D06 und D09.0

Durchschnittlich erfasste Erkrankungszahlen

Zeitraum	Geschlecht	N	rohe Rate	altersstandardisierte Rate (ESR)*	arithm. Alter Jahre	medianes Alter Jahre	Vergleich medianes Alter	Vergleichsquelle
2010 - 2014	männlich	1336	89,9	47,0	72,2	73,8	.	
	weiblich	1270	80,1	38,6	71,0	72,9	.	

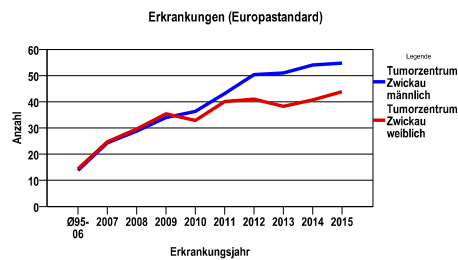
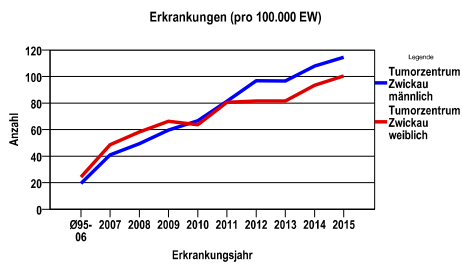
* europastandardisierte Rate

Anzahl Neuerkrankungen



Absolute Neuerkrankungszahlen und Neuerkrankungsraten je 100.000 Einwohner

Jahr	absolut männlich	absolut weiblich	Rohe Rate männlich	Rohe Rate weiblich	Stand. Rate männlich	Stand. Rate weiblich
2015	336	314	114,4	100,4	54,8	43,9
2014	317	292	108,0	93,4	54,1	40,8
2013	284	255	96,7	81,5	50,9	38,3
2012	287	258	96,9	81,6	50,4	41,0
2011	243	257	81,3	80,5	43,2	40,1
2010	205	208	66,7	63,6	36,3	32,8
2009	185	219	59,6	66,3	33,9	35,4
2008	155	195	49,5	58,3	28,8	29,6
2007	130	165	41,0	48,6	24,3	24,7
Ø95-06	65	88	19,5	24,3	13,8	14,4



Vergleichswerte ----;

Vergleichswerte ----;

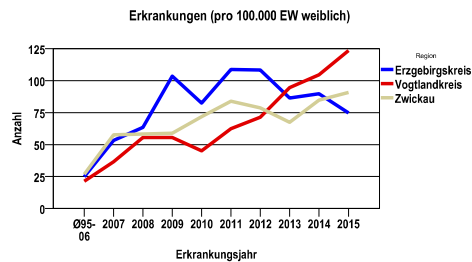
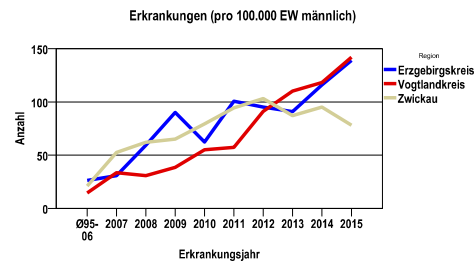
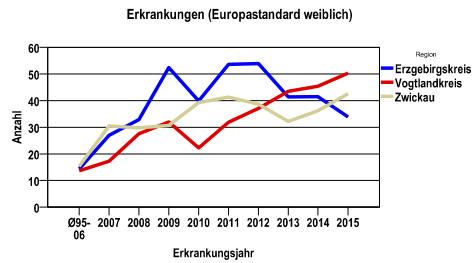
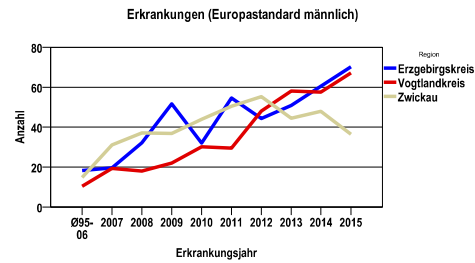
In-situ-Neubildungen D00-09 ohne D06 und D09.0

Zahl der Neuerkrankungen nach Stadt-/Landkreisen

Tumorzentrum Zwickau	absolut männlich	absolut weiblich
	2015	2014	2013	2012	2011	2015	2014	2013	2012	2011
Erzgebirgskreis (anteilig 33,2%)	78	65	51	54	58	45	54	52	66	67
Vogtlandkreis	161	134	125	104	66	149	126	114	87	77
Zwickau (anteilig 78,2%)	97	118	108	129	119	120	112	89	105	113

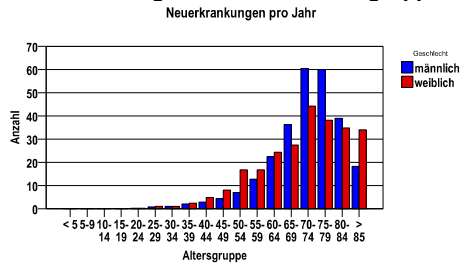
Neuerkrankungsrate nach Stadt-/Landkreisen (n/100.000 Einwohner), altersstandardisiert (ESR)

Region	Stand. Rate männlich	Stand. Rate weiblich
	2015	2014	2013	2012	2011	2015	2014	2013	2012	2011
Erzgebirgskreis	70,2	60,5	50,9	44,3	54,7	33,9	41,5	41,4	54,0	53,6
Vogtlandkreis	67,2	57,6	58,0	48,1	29,4	50,3	45,4	43,5	37,1	31,9
Zwickau	36,5	48,0	44,5	55,3	50,4	42,6	36,2	32,1	38,7	41,3

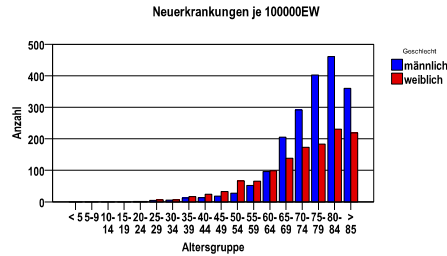


Diagnosejahre
 2010 bis 2014

Neuerkrankungen/Jahr nach Altersgruppen

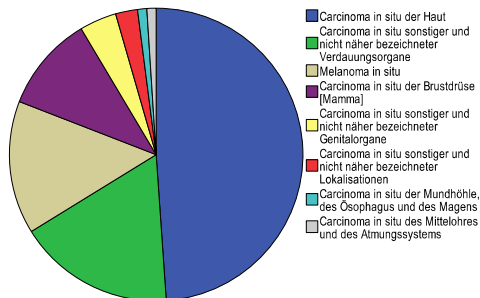


Neuerkrankungen/100.000 EW nach Altersgruppen



Verteilung der ICD10

ICD-10	Bezeichnung	m	%m	w	%w	ges.	%ges.
D00	Carcinoma in situ der Mundhöhle, des Ösophagus und des Magens	18	1,3	9	,7	27	1,0
D01	Carcinoma in situ sonstiger und nicht näher bezeichneter Verdauungsorgane	289	21,6	162	12,8	451	17,3
D02	Carcinoma in situ des Mittelohres und des Atmungssystems	24	1,8	2	,2	26	1,0
D03	Melanoma in situ	201	15,0	182	14,3	383	14,7
D04	Carcinoma in situ der Haut	687	51,4	587	46,2	1274	48,9
D05	Carcinoma in situ der Brustdrüse [Mamma]	2	,1	274	21,6	276	10,6
D07	Carcinoma in situ sonstiger und nicht näher bezeichneter Genitalorgane	74	5,5	32	2,5	106	4,1
D09	Carcinoma in situ sonstiger und nicht näher bezeichneter Lokalisationen	41	3,1	22	1,7	63	2,4
Gesamt		1336	51,3	1270	48,7	2606	.



In-situ-Neubildungen D00-09 ohne D06 und D09.0

Diagnosejahre
2010 bis 2014

Häufigkeit der Tumorerkrankungen nach der Lokalisation (ICD-O)

ICD-O	Bezeichnung	m	%m	w	%w	ges.	%ges.
C44	Haut	888	66,5	769	60,6	1657	63,6
C18	Kolon	192	14,4	100	7,9	292	11,2
C50	Brust [Mamma]	2	,1	274	21,6	276	10,6
C20	Rektum	86	6,4	52	4,1	138	5,3
C61	Prostata	55	4,1	0	.	55	2,1
C65	Nierenbecken	12	,9	12	,9	24	,9
C51	Vulva	0	.	22	1,7	22	,8
C66	Ureter	11	,8	10	,8	21	,8
C32	Larynx	18	1,3	0	.	18	,7
C68	Sonstige und nicht näher bezeichnete Teile des Harntraktes	16	1,2	0	.	16	,6
C60	Penis	13	1,0	0	.	13	,5
C16	Magen	3	,2	6	,5	9	,3
C17	Dünndarm	3	,2	3	,2	6	,2
C34	Bronchus und Lunge	4	,3	2	,2	6	,2
C62	Testis	6	,4	0	.	6	,2
C04	Mundboden	5	,4	0	.	5	,2
C52	Vagina	0	.	5	,4	5	,2
C54	Corpus uteri	0	.	5	,4	5	,2
C15	Ösophagus	2	,1	2	,2	4	,2
C24	Sonstige und nicht näher bezeichnete Teile der Gallenwege	3	,2	1	,1	4	,2
C06	Sonstige und nicht näher bezeichnete Teile des Mundes	3	,2	0	.	3	,1
C19	Rektosigmoidaler Übergang	2	,1	1	,1	3	,1
C23	Gallenblase	1	,1	2	,2	3	,1
C00	Lippe	1	,1	1	,1	2	,1
C02	Sonstige und nicht näher bezeichnete Teile der Zunge	2	,1	0	.	2	,1
C21	Analkanal und Anus	0	.	2	,2	2	,1
C25	Pankreas	1	,1	1	,1	2	,1
C01	Zungengrund	1	,1	0	.	1	,0
C05	Gaumen	1	,1	0	.	1	,0
C10	Oropharynx	1	,1	0	.	1	,0
C30	Nasenhöhle und Mittelohr	1	,1	0	.	1	,0
C31	Nasennebenhöhlen	1	,1	0	.	1	,0
C64	Niere	1	,1	0	.	1	,0
C67	Harnblase	1	,1	0	.	1	,0
	Gesamt	1336	51,3	1270	48,7	2606	.

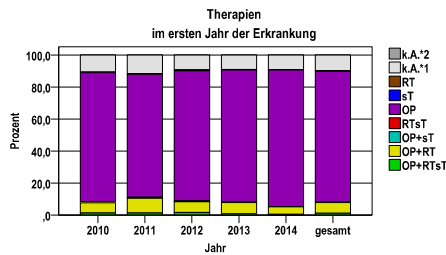
Histologische Häufigkeitsverteilung

Bezeichnung	M-Code	N	%	gesamt
M. Bowen	8081/2	1147	44,0%	44,0%
Nichtinfiltrierendes intraduktales Karzinom o.n.A.	8500/2	248	9,5%	9,5%
Melanoma in situ	8720/2	196	7,5%	7,5%
Adenocarcinoma in situ in adenomatösem Polypen	8210/2	192	7,4%	7,4%
Lentigo maligna	8742/2	186	7,1%	7,1%
Plattenepithel-Carcinoma in situ o.n.A.	8070/2	179	6,9%	6,9%
Adenocarcinoma in situ o.n.A.	8140/2	148	5,7%	5,7%
Adenocarcinoma in situ in tubulovillösem Adenom	8263/2	122	4,7%	4,7%
sonstige in situ Histologien		186	7,1%	7,1%
in situ Histologien gesamt		2604		99,9%
maligne Histologien gesamt		2		0,1%

In-situ-Neubildungen D00-09 ohne D06 und D09.0

Therapien im ersten Jahr nach Diagnosenstellung

Jahr	OP+RTsT	OP+RT	OP+sT	RTsT	OP	sT	RT	k.A.*1	k.A.*2	gesamt	OP %
2010	6	26	2	0	334	1	0	44	0	413	80,9
2011	7	46	3	0	384	1	1	58	0	500	76,8
2012	9	37	2	1	443	0	3	50	0	545	81,3
2013	5	38	1	1	444	0	2	48	0	539	82,4
2014	3	29	0	0	520	0	1	56	0	609	85,4
gesamt	30	176	8	2	2125	2	7	256	0	2606	81,5
%	1	7	0	0	82	0	0	10	0	100	.



OP = Operation
sT = systemische Therapie
RT = Strahlentherapie
k.A. = keine Angabe

k.A.*1 = keine tumorspezifische Therapie, jedoch histologisch gesichert
k.A.*2 = keine tumorspezifische Therapie, nur klinische Sicherung des Tumors

Diagnosejahre
2010 bis 2014

Operationen im ersten Jahr nach Diagnosenstellung*

OPS	Anzahl	%	OPS-Schlüssel Version 2015
5-894	1325	56,6	Lokale Exzision von erkranktem Gewebe an Haut und Unterhaut
5-870	243	10,4	Partielle (brusterhaltende) Exzision der Mamma und Destruktion von Mammagewebe
5-452	241	10,3	Lokale Exzision und Destruktion von erkranktem Gewebe des Dickdarmes
5-895	154	6,6	Radikale und ausgedehnte Exzision von erkranktem Gewebe an Haut und Unterhaut
5-212	80	3,4	Exzision und Destruktion von erkranktem Gewebe der Nase
5-482	78	3,3	Perianale lokale Exzision und Destruktion von erkranktem Gewebe des Rektums
5-181	66	2,8	Exzision und Destruktion von erkranktem Gewebe des äußeren Ohres
5-455	63	2,7	Partielle Resektion des Dickdarmes
5-484	24	1,0	Rektumresektion unter Sphinktererhaltung
5-872	19	,8	(Modifizierte radikale) Mastektomie
5-877	17	,7	Subkutane Mastektomie und hautsparende Mastektomieverfahren
5-091	14	,6	Exzision und Destruktion von (erkranktem) Gewebe des Augenlides
5-300	12	,5	Exzision und Destruktion von erkranktem Gewebe des Larynx
5-876	12	,5	Subkutane Mastektomie (*A10)
5-273	7	,3	Inzision, Exzision und Destruktion in der Mundhöhle
5-576	7	,3	Zystektomie
5-641	6	,3	Lokale Exzision und Destruktion von erkranktem Gewebe des Penis
5-302	4	,2	Andere partielle Laryngektomie
5-601	4	,2	Transurethrale Exzision und Destruktion von Prostatagewebe
5-640	4	,2	Operationen am Präputium
5-458	3	,1	Erweiterte Kolonresektion mit Entfernung von Nachbarorganen (*A12)
5-485	3	,1	Rektumresektion ohne Sphinktererhaltung
5-913	3	,1	Entfernung oberflächlicher Hautschichten
5-250	2	,1	Inzision, Exzision und Destruktion von erkranktem Gewebe der Zunge
5-272	2	,1	Exzision und Destruktion des (erkrankten) harten und weichen Gaumens
5-456	2	,1	(Totale) Kolektomie und Proktokolektomie
5-603	2	,1	Exzision und Destruktion von Prostatagewebe
5-871	2	,1	Partielle (brusterhaltende) Exzision der Mamma mit axillärer Lymphadenektomie (*A10)
5-242	1	,0	Andere Operationen am Zahnfleisch
5-277	1	,0	Resektion des Mundbodens mit plastischer Rekonstruktion
5-278	1	,0	Resektion der Wange mit plastischer Rekonstruktion
5-403	1	,0	Radikale zervikale Lymphadenektomie [Neck dissection]
5-642	1	,0	Amputation des Penis
5-915	1	,0	Destruktion von erkranktem Gewebe an Haut und Unterhaut
gesamt	2339	.	

gesamt = Anzahl der operierten Fälle (entspricht der OP-Anzahl der vorhergehende Tabelle); Mehrfachnennungen bei den OPS-Nummern sind pro Fall möglich; Prozentzahl bezieht sich auf den Anteil an den operierten Gesamtfällen

*Bei Eintritt eines Rezidivs werden weitere Therapien nicht ausgewiesen.

In-situ-Neubildungen D00-09 ohne D06 und D09.0

Systemische Therapien im ersten Jahr nach Diagnosenstellung*

Beschreibung	Typ	Anzahl	%
Fluorouracil	C	2	4,7
Cyclophosphamid, Epirubicin, Fluorouracil	C	1	2,3
Carboplatin	C	1	2,3
Cisplatin, Fluorouracil	C	1	2,3
Cisplatin, Docetaxel, Fluorouracil	C	1	2,3
Medikament o. n. A.	C	1	2,3
Tamoxifencitrat	H	27	62,8
Anastrozol	H	5	11,6
Aromatasehemmer	H	4	9,3
Medikament o. n. A.	H	1	2,3
Letrozol	H	1	2,3
Imiquimod	I	4	9,3
Trastuzumab	I	1	2,3
gesamt Anzahl der Fälle		43	.

gesamt = Anzahl der therapierten Fälle; Mehrfachnennungen von Therapien sind pro Fall möglich; Prozentzahl bezieht sich auf den Anteil an den systemisch therapierten Gesamtfällen

*Bei Eintritt eines Rezidivs werden weitere Therapien nicht ausgewiesen.

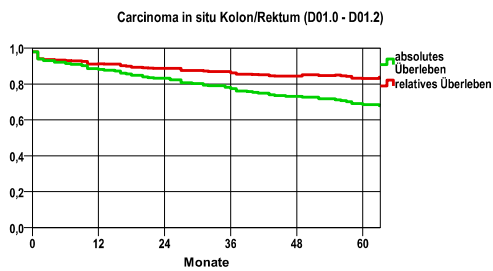
Überleben nach Entitäten

Diagnosejahre
2007 bis 2012

Carcinoma in situ Kolon/Rektum (D01.0 – D01.2)

Jahr	beob. Überl.	rel. Überl.	95%-KI ±	N	zens. %
1	88,1	91,2	4,1	243	,0
2	83,1	88,6	4,7	.	,0
3	77,4	86,2	5,3	.	,0
4	73,2	84,4	5,6	.	8,2
5	68,5	83,1	6,0	.	21,0

nur Ersterkrankungen

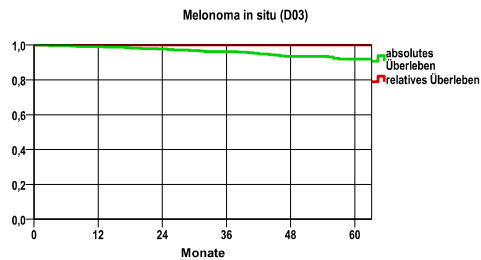


mediane Überlebenszeit
 >5,0 Jahre

Melanoma in situ (D03)

Jahr	beob. Überl.	rel. Überl.	95%-KI ±	N	zens. %
1	99,1	100,0	1,0	343	,0
2	97,7	100,0	1,6	.	,0
3	96,2	100,0	2,0	.	,0
4	93,5	100,0	2,6	.	12,2
5	91,9	100,0	3,0	.	29,2

nur Ersterkrankungen

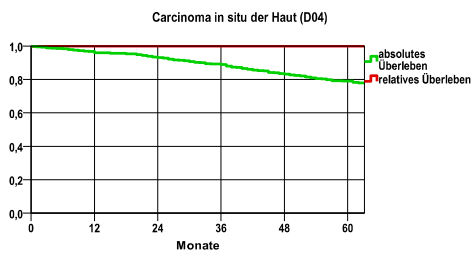


mediane Überlebenszeit
 >5,0 Jahre

Carcinoma in situ der Haut (D04)

Jahr	beob. Überl.	rel. Überl.	95%-KI ±	N	zens. %
1	96,0	100,0	1,6	553	,0
2	93,1	100,0	2,1	.	,0
3	89,0	100,0	2,6	.	,0
4	83,2	100,0	3,1	.	11,0
5	79,0	100,0	3,5	.	28,6

nur Ersterkrankungen

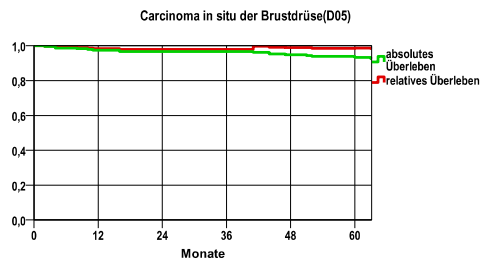


mediane Überlebenszeit
 >5,0 Jahre

Carcinoma in situ der Brustdrüse(D05)

Jahr	beob. Überl.	rel. Überl.	95%-KI ±	N	zens. %
1	97,5	98,3	2,0	236	,0
2	96,6	97,9	2,3	.	,0
4	94,8	98,9	2,8	.	9,7
5	93,2	98,7	3,3	.	31,8

nur Ersterkrankungen



mediane Überlebenszeit
 >5,0 Jahre

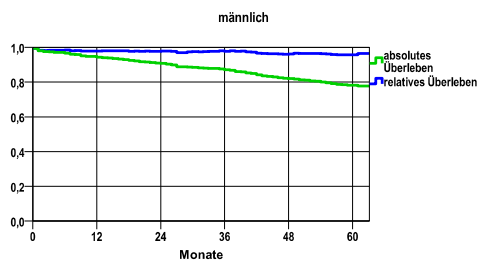
In-situ-Neubildungen D00-09 ohne D06 und D09.0

Diagnosejahre
2007 bis 2012

Überleben gesamt, männlich

Jahr	beob. Überl.	rel. Überl.	95%-KI ±	N	zens. %
1	94,3	97,9	1,8	617	,0
2	90,8	97,8	2,3	.	,0
3	87,0	97,7	2,7	.	,0
4	82,0	96,2	3,0	.	11,3
5	78,2	95,7	3,4	.	27,7

nur Ersterkrankungen



mediane Überlebenszeit: >5,0 Jahre

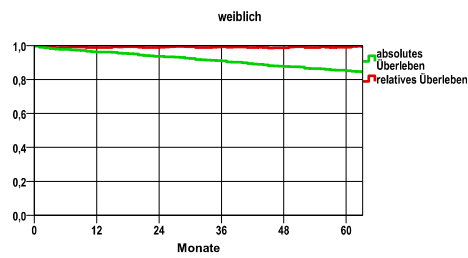
Vergleichsquelle (.....)

5-Jahres-Überleben (%)

weiblich

Jahr	beob. Überl.	rel. Überl.	95%-KI ±	N	zens. %
1	96,2	98,9	1,2	897	,0
2	93,6	99,1	1,6	.	,0
3	91,1	99,3	1,9	.	,0
4	87,7	98,8	2,2	.	10,8
5	85,1	99,1	2,4	.	29,7

nur Ersterkrankungen



mediane Überlebenszeit: >5,0 Jahre

Vergleichsquelle (.....)

5-Jahres-Überleben (%)