

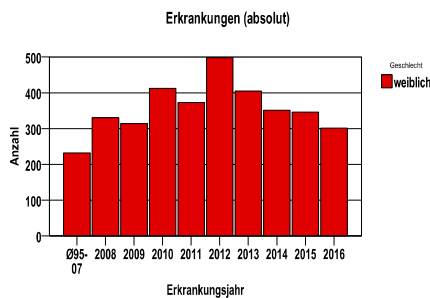
Carcinoma in situ der Cervix uteri D06

Durchschnittlich erfasste Erkrankungszahlen

Zeitraum	Geschlecht	N	rohe Rate	altersstandardisierte Rate (ESR)*	arithm. Alter Jahre	medianes Alter Jahre	Vergleich medianes Alter	Vergleichsquelle
2011 - 2015	weiblich	1973	52,3	67,1	37,2	33,8	37,4	GKR, NeueBL 2003-2004

* europastandardisierte Rate

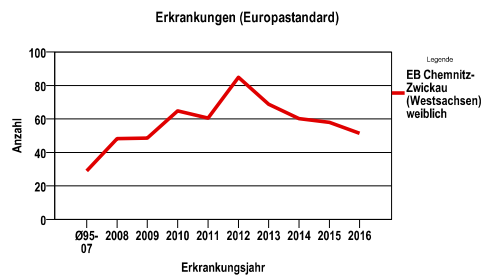
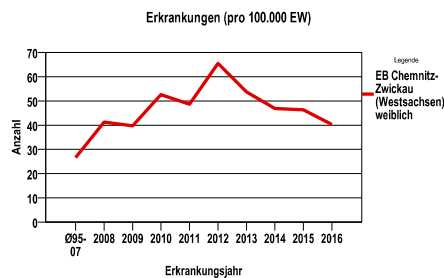
Anzahl Neuerkrankungen



Neuerkrankungsraten je 100.000 Einwohner

Jahr	absolut weiblich	Rohe Rate weiblich	Stand. Rate weiblich
2016	301	40,3	51,4
2015	346	46,4	58,0
2014	351	46,9	60,2
2013	405	53,8	68,7
2012	498	65,6	84,9
2011	373	48,7	60,4
2010	412	52,6	64,8
2009	314	39,7	48,5
2008	330	41,3	48,2
Ø95-07	232	26,7	29,0

Stand. Rate = Europastandard



Vergleichswerte - - - -

GKR, Sachsen 2003-2004, weiblich 20,1
 GKR, NeueBL 2003-2004, weiblich 13,2

Vergleichswerte - - - -

GKR, Sachsen 2003-2004, weiblich 18,6
 GKR, NeueBL 2003-2004, weiblich 13,4

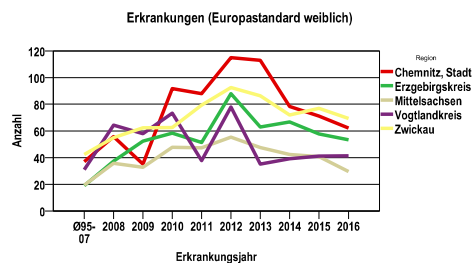
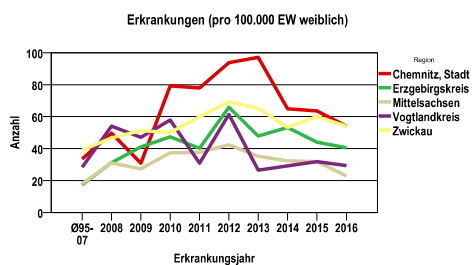
EB Chemnitz-Zwickau (West Sachsen) Chemnitz, Stadt, Erzgebirgskreis, Mittelsachsen, Vogtlandkreis, Zwickau
Carcinoma in situ der Cervix uteri D06

Zahl der Neuerkrankungen nach Stadt-/Landkreisen

EB Chemnitz-Zwickau (West Sachsen)	absolut weiblich
	2016	2015	2014	2013	2012
Chemnitz, Stadt	68	80	81	121	117
Erzgebirgskreis	72	78	95	86	120
Mittelsachsen	36	50	51	56	68
Vogtlandkreis	35	38	35	32	75
Zwickau	90	100	89	110	118

Neuerkrankungsrate nach Stadt-/Landkreisen (n/100.000 Einwohner), altersstandardisiert (ESR)

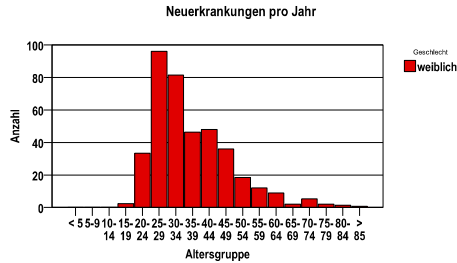
Region	Stand. Rate weiblich
	2016	2015	2014	2013	2012
Chemnitz, Stadt	62,0	71,1	78,2	112,9	114,9
Erzgebirgskreis	53,2	57,7	66,7	63,0	88,0
Mittelsachsen	29,5	40,7	42,3	47,5	55,3
Vogtlandkreis	41,4	41,0	39,1	35,1	77,9
Zwickau	69,3	77,0	71,8	86,3	92,5



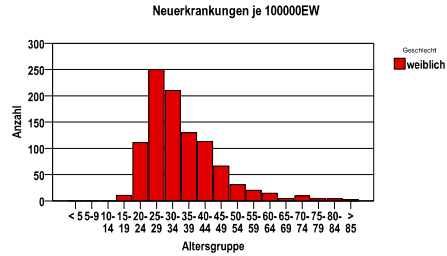
Carcinoma in situ der Cervix uteri D06

Diagnosejahre
2011 bis 2015

Neuerkrankungen pro Jahr nach Altersgruppen

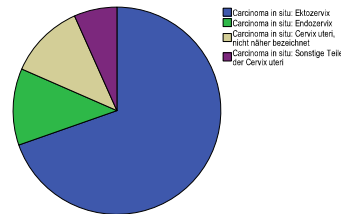


Neuerkrankungen/100.000 EW nach Altersgruppen



Verteilung der ICD10

ICD-10	Bezeichnung	ges.	%ges.
D06.0	Carcinoma in situ: Endozervix	236	12,0
D06.1	Carcinoma in situ: Ektozervix	1374	69,6
D06.7	Carcinoma in situ: Sonstige Teile der Cervix uteri	132	6,7
D06.9	Carcinoma in situ: Cervix uteri, nicht näher bezeichnet	231	11,7
	Gesamt	1973	.



Häufigkeit der Tumorerkrankungen nach der Lokalisation (ICD-O)

ICD-O	Bezeichnung	w	%w	ges.	%ges.
C53.1	Ektozervix	1376	69,7	1376	69,7
C53.0	Endozervix	234	11,9	234	11,9
C53.9	Cervix uteri	230	11,7	230	11,7
C53.8	Cervix uteri, mehrere Teilbereiche überlappend	133	6,7	133	6,7
	Gesamt	1973	100,0	1973	.

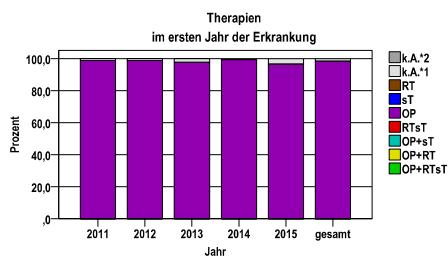
Histologische Häufigkeitsverteilung

Bezeichnung	M-Code	N	%	gesamt
Squamöse intraepitheliale Neoplasie, hochgradig	8077/2	1730	87,7%	87,7%
Plattenepithel-Carcinoma in situ o.n.A.	8070/2	202	10,2%	10,2%
sonstige in situ Histologien		41	2,1%	2,1%
in situ Histologien gesamt		1973		100%

EB Chemnitz-Zwickau (Westsachsen) Chemnitz, Stadt, Erzgebirgskreis, Mittelsachsen, Vogtlandkreis, Zwickau
Carcinoma in situ der Cervix uteri D06

Therapien im ersten Jahr nach Diagnosenstellung*

Jahr	OP+RTsT	OP+RT	OP+sT	RTsT	OP	sT	RT	k.A.*1	k.A.*2	gesamt	OP %
2011	0	0	0	0	369	0	0	4	0	373	98,9
2012	0	0	0	0	492	0	0	6	0	498	98,8
2013	0	0	0	0	396	0	0	9	0	405	97,8
2014	0	0	0	0	349	0	0	2	0	351	99,4
2015	0	0	0	0	334	0	0	12	0	346	96,5
gesamt	0	0	0	0	1940	0	0	33	0	1973	98,3
%	0	0	0	0	98	0	0	2	0	100	.



OP = Operation
sT = systemische Therapie
RT = Strahlentherapie
k.A. = keine Angabe

k.A.*1 = keine tumorspezifische Therapie, jedoch histologisch gesichert
k.A.*2 = keine tumorspezifische Therapie, nur klinische Sicherung des Tumors

Diagnosejahre
2011 bis 2015

Operationen im ersten Jahr nach Diagnosenstellung*

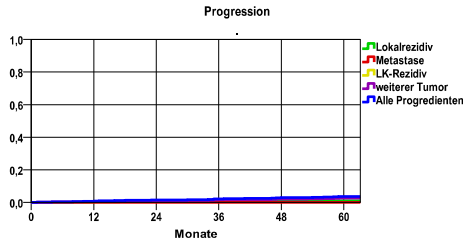
OPS	Anzahl	%	OPS-Schlüssel Version 2015
5-671	1865	96,1	Konisation der Cervix uteri
5-683	268	13,8	Uterusexstirpation [Hysterektomie]
5-672	16	,8	Andere Exzision und Destruktion von erkranktem Gewebe der Cervix uteri
5-685	6	,3	Radikale Uterusexstirpation
gesamt	1940	.	

gesamt = Anzahl der operierten Fälle (entspricht der OP-Anzahl der vorhergehende Tabelle); Mehrfachnennungen bei den OPS-Nummern sind pro Fall möglich; Prozentzahl bezieht sich auf den Anteil an den operierten Gesamtfällen

*Bei Eintritt eines Rezidivs werden weitere Therapien nicht ausgewiesen.

EB Chemnitz-Zwickau (Westsachsen) Chemnitz, Stadt, Erzgebirgskreis, Mittelsachsen, Vogtlandkreis, Zwickau
Carcinoma in situ der Cervix uteri D06

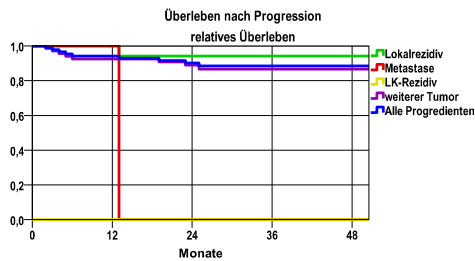
Diagnosejahre
 2007 bis 2012



mediane ereignisfreie Zeit
 Lokalrezidiv >5,0 Jahre
 Metastase >5,0 Jahre
 LK-Rezidiv >5,0 Jahre
 weiterer Tumor >5,0 Jahre
 Alle Progredienten >5,0 Jahre

Ereignis	Monate	%	95%CI	N	zens.+† %	zens. %	E
Lokalrezidiv	12	,3	,1- ,5	2037	,9	,6	6
	24	,5	,2- ,8		1,2	,9	10
	36	,6	,3- ,9		9,7	9,4	12
	48	,9	,5- 1,3		28,2	27,6	17
	60	1,0	,5- 1,4		46,4	45,7	18
Metastase	12	,0	,0- ,1	2037	,9	,6	1
	24	,0	. - .		1,2	,9	1
	36	,0	. - .		9,8	9,5	1
	48	,0	. - .		28,4	27,8	1
	60	,0	. - .		46,8	46,0	1
LK-Rezidiv	12	.	. - .	2037	,9	,6	0
	24	.	. - .		1,3	,9	0
	36	.	. - .		9,9	9,5	0
	48	.	. - .		28,5	27,8	0
	60	.	. - .		46,8	46,0	0
weiterer Tumor	12	,6	,3- ,9	2037	,8	,6	12
	24	,9	,5- 1,4		1,2	,9	19
	36	1,6	1,1- 2,2		9,6	9,4	32
	48	2,1	1,4- 2,7		27,9	27,5	39
	60	2,6	1,9- 3,4		46,0	45,5	46
Alle Progredienten	12	,9	,5- 1,3	2037	,8	,6	18
	24	1,4	,9- 2,0		1,1	,9	29
	36	2,2	1,6- 2,8		9,5	9,3	44
	48	3,0	2,2- 3,7		27,7	27,3	56
	60	3,6	2,7- 4,5		45,6	45,1	64

N = Anzahl der Fälle mit Vollremission
E = Anzahl der Ereignisse



Ereignis	beob. Überl.	rel. Überl.	95%-KI ±	N	zens. %
Lokalrezidiv	93,8	94,1	.	22	50,0
Metastase	,0	,0	.	1	,0
LK-Rezidiv	,0	,0	.	0	.
weiterer Tumor	85,9	86,7	.	69	49,3
Alle Progredienten	87,7	88,5	.	91	49,5

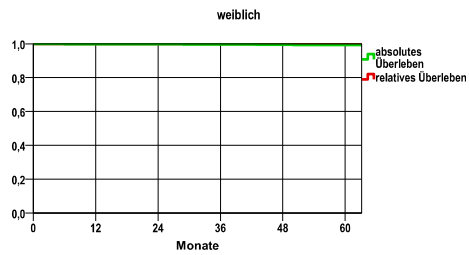
medianes Überleben nach Progression
 Lokalrezidiv >4,0 Jahre
 Metastase 1,0 Jahre
 LK-Rezidiv >4,0 Jahre
 weiterer Tumor >4,0 Jahre
 Alle Progredienten >4,0 Jahre

Diagnosejahre
2007 bis 2012

Überleben gesamt

Jahr	beob. Überl.	rel. Überl.	95%-KI ±	N	zens. %
1	99,8	99,9	,2	2145	,0
2	99,7	100,0	,2	.	,0
3	99,7	100,0	,2	.	,0
4	99,4	100,0	,3	.	,0
5	99,2	100,0	,4	.	20,3

nur Ersterkrankungen



mediane Überlebenszeit

>5,0 Jahre

Vergleichswert - - - - , 5-Jahres-Überleben (%)