

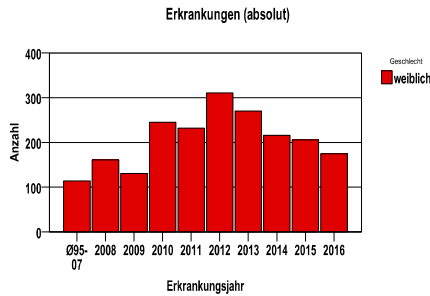
Carcinoma in situ der Cervix uteri D06

Durchschnittlich erfasste Erkrankungszahlen

Zeitraum	Geschlecht	N	rohe Rate	altersstandardisierte Rate (ESR)*	arithm. Alter Jahre	medianes Alter Jahre	Vergleich medianes Alter	Vergleichsquelle
2011 - 2015	weiblich	1235	56,0	70,7	37,0	33,7	37,4	GKR, NeueBL 2003-2004

* europastandardisierte Rate

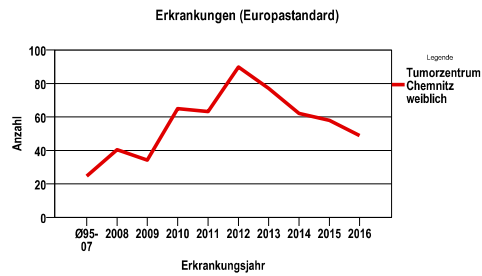
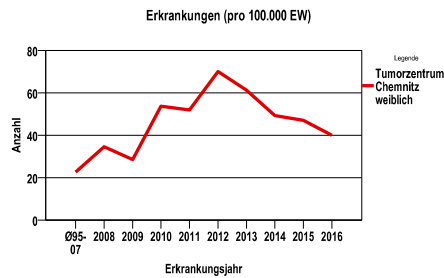
Anzahl Neuerkrankungen



Neuerkrankungsraten je 100.000 Einwohner

Jahr	absolut weiblich	Rohe Rate weiblich	Stand. Rate weiblich
2016	175	40,0	48,8
2015	206	47,1	57,9
2014	216	49,3	62,0
2013	270	61,3	77,2
2012	311	70,2	89,8
2011	232	52,0	63,2
2010	245	53,8	64,9
2009	131	28,5	34,2
2008	161	34,6	40,4
Ø95-07	114	22,6	24,7

Stand. Rate = Europastandard



Vergleichswerte - - - -

GKR, Sachsen 2003-2004, weiblich 20,1
 GKR, NeueBL 2003-2004, weiblich 13,2

Vergleichswerte - - - -

GKR, Sachsen 2003-2004, weiblich 18,6
 GKR, NeueBL 2003-2004, weiblich 13,4

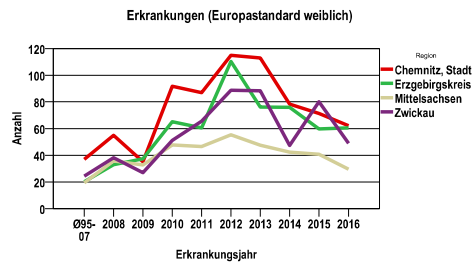
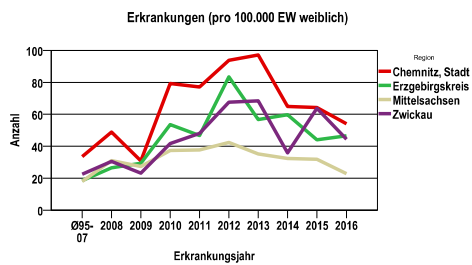
Carcinoma in situ der Cervix uteri D06

Zahl der Neuerkrankungen nach Stadt-/Landkreisen

Tumorzentrum Chemnitz	absolut weiblich
	2016	2015	2014	2013	2012
Chemnitz, Stadt	68	81	81	121	117
Erzgebirgskreis (anteilig 66,5%)	55	52	71	68	101
Mittelsachsen	36	50	51	56	68
Zwickau (anteilig 21,7%)	16	23	13	25	25

Neuerkrankungsrate nach Stadt-/Landkreisen (n/100.000 Einwohner), altersstandardisiert (ESR)

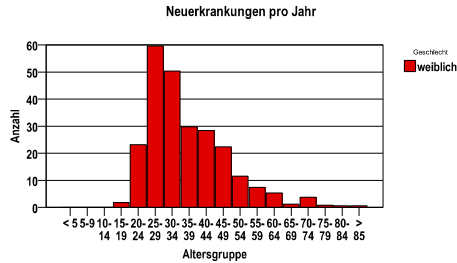
Region	Stand. Rate weiblich
	2016	2015	2014	2013	2012
Chemnitz, Stadt	62,0	71,4	78,2	112,9	114,9
Erzgebirgskreis	60,4	59,6	75,9	76,1	110,3
Mittelsachsen	29,5	40,7	42,3	47,5	55,3
Zwickau	48,8	80,0	47,3	88,3	88,6



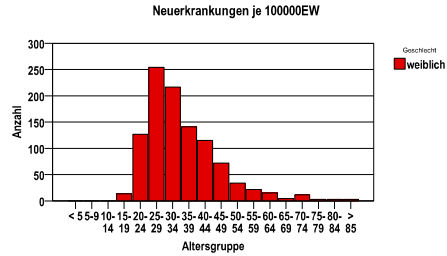
Carcinoma in situ der Cervix uteri D06

Diagnosejahre
2011 bis 2015

Neuerkrankungen pro Jahr nach Altersgruppen

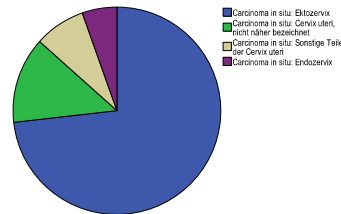


Neuerkrankungen/100.000 EW nach Altersgruppen



Verteilung der ICD10

ICD-10	Bezeichnung	ges.	%ges.
D06.0	Carcinoma in situ: Endozervix	67	5,4
D06.1	Carcinoma in situ: Ektozervix	904	73,2
D06.7	Carcinoma in situ: Sonstige Teile der Cervix uteri	98	7,9
D06.9	Carcinoma in situ: Cervix uteri, nicht näher bezeichnet	166	13,4
	Gesamt	1235	.



Häufigkeit der Tumorerkrankungen nach der Lokalisation (ICD-O)

ICD-O	Bezeichnung	w	%w	ges.	%ges.
C53.1	Ektozervix	905	73,3	905	73,3
C53.9	Cervix uteri	166	13,4	166	13,4
C53.8	Cervix uteri, mehrere Teilbereiche überlappend	99	8,0	99	8,0
C53.0	Endozervix	65	5,3	65	5,3
	Gesamt	1235	100,0	1235	.

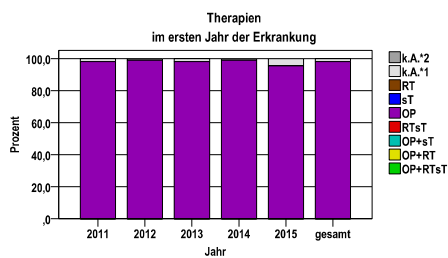
Histologische Häufigkeitsverteilung

Bezeichnung	M-Code	N	%	gesamt
Squamöse intraepitheliale Neoplasie, hochgradig	8077/2	1195	96,8%	96,8%
sonstige in situ Histologien		40	3,2%	3,2%
in situ Histologien gesamt		1235		100%

Carcinoma in situ der Cervix uteri D06

Therapien im ersten Jahr nach Diagnosenstellung*

Jahr	OP+RTsT	OP+RT	OP+sT	RTsT	OP	sT	RT	k.A.*1	k.A.*2	gesamt	OP %
2011	0	0	0	0	228	0	0	4	0	232	98,3
2012	0	0	0	0	308	0	0	3	0	311	99,0
2013	0	0	0	0	265	0	0	5	0	270	98,1
2014	0	0	0	0	214	0	0	2	0	216	99,1
2015	0	0	0	0	197	0	0	9	0	206	95,6
gesamt	0	0	0	0	1212	0	0	23	0	1235	98,1
%	0	0	0	0	98	0	0	2	0	100	.



OP = Operation
sT = systemische Therapie
RT = Strahlentherapie
k.A. = keine Angabe

k.A.*1 = keine tumorspezifische Therapie, jedoch histologisch gesichert
k.A.*2 = keine tumorspezifische Therapie, nur klinische Sicherung des Tumors

Diagnosejahre
2011 bis 2015

Operationen im ersten Jahr nach Diagnosenstellung*

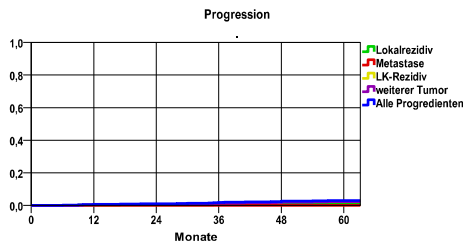
OPS	Anzahl	%	OPS-Schlüssel Version 2015
5-671	1170	96,5	Konisation der Cervix uteri
5-683	90	7,4	Uterusexstirpation [Hysterektomie]
5-672	5	,4	Andere Exzision und Destruktion von erkranktem Gewebe der Cervix uteri
5-685	2	,2	Radikale Uterusexstirpation
gesamt	1212	.	

gesamt = Anzahl der operierten Fälle (entspricht der OP-Anzahl der vorhergehende Tabelle); Mehrfachnennungen bei den OPS-Nummern sind pro Fall möglich; Prozentzahl bezieht sich auf den Anteil an den operierten Gesamtfällen

*Bei Eintritt eines Rezidivs werden weitere Therapien nicht ausgewiesen.

Carcinoma in situ der Cervix uteri D06

Diagnosejahre
2008 bis 2013

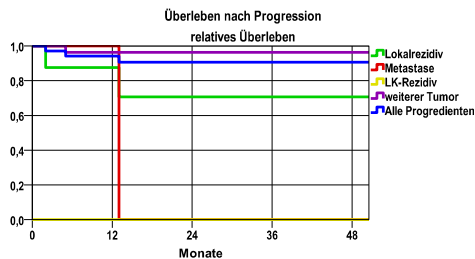


mediane ereignisfreie Zeit

Lokalrezidiv >5,0 Jahre
 Metastase >5,0 Jahre
 LK-Rezidiv >5,0 Jahre
 weiterer Tumor >5,0 Jahre
 Alle Progredienten >5,0 Jahre

Ereignis	Monate	%	95%CI	N	zens.+† %	zens. %	E
Lokalrezidiv	12	,2	,0- ,5	1212	,2	,2	3
	24	,3	,0- ,7		,6	,4	4
	36	,5	,1- ,9		17,5	17,3	6
	48	,7	,2- 1,1		39,0	38,6	7
	60	,7	- -		57,2	56,5	7
Metastase	12	,1	-,1- ,2	1212	,2	,2	1
	24	,1	- -		,6	,4	1
	36	,1	- -		17,6	17,4	1
	48	,1	- -		39,2	38,8	1
	60	,1	- -		57,5	56,8	1
LK-Rezidiv	12	.	- -	1212	,2	,2	0
	24	.	- -		,7	,4	0
	36	.	- -		17,7	17,4	0
	48	.	- -		39,3	38,8	0
	60	.	- -		57,6	56,8	0
weiterer Tumor	12	,4	,1- ,8	1212	,2	,2	5
	24	,7	,3- 1,2		,6	,4	9
	36	1,3	,6- 1,9		17,5	17,3	15
	48	2,0	1,1- 2,9		38,8	38,4	21
	60	2,3	1,4- 3,3		56,7	56,0	23
Alle Progredienten	12	,7	,2- 1,1	1212	,2	,2	8
	24	1,1	,5- 1,7		,5	,4	13
	36	1,8	1,0- 2,6		17,3	17,2	21
	48	2,7	1,7- 3,6		38,5	38,2	28
	60	3,0	1,9- 4,1		56,3	55,7	30

N = Anzahl der Fälle mit Vollremission
 E = Anzahl der Ereignisse



Ereignis	beob. Überl.	rel. Überl.	95%-KI ±	N	zens. %
Lokalrezidiv	70,0	70,6	.	8	37,5
Metastase	,0	,0	.	1	,0
LK-Rezidiv	,0	,0	.	0	.
weiterer Tumor	96,2	96,3	.	29	58,6
Alle Progredienten	90,3	90,7	.	37	54,1

medianes Überleben nach Progression

Lokalrezidiv >4,0 Jahre
 Metastase 1,0 Jahre
 LK-Rezidiv >4,0 Jahre
 weiterer Tumor >4,0 Jahre
 Alle Progredienten >4,0 Jahre

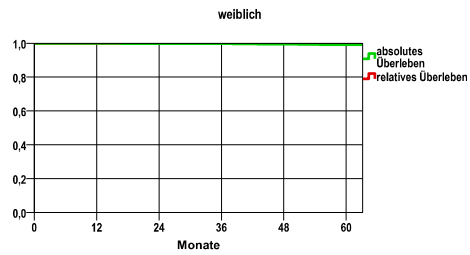
Carcinoma in situ der Cervix uteri D06

Diagnosejahre
2008 bis 2013

Überleben gesamt

Jahr	beob. Überl.	rel. Überl.	95%-KI ±	N	zens. %
1	99,9	100,0	,1	1317	,0
2	99,8	100,0	,3	.	,0
4	99,5	100,0	,4	.	6,9
5	99,2	99,8	,5	.	29,2

nur Ersterkrankungen



mediane Überlebenszeit

>5,0 Jahre

Vergleichswert - - - - , 5-Jahres-Überleben (%)