

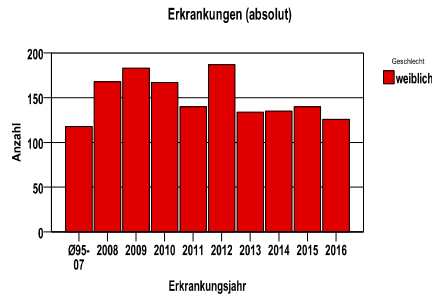
Carcinoma in situ der Cervix uteri D06

Durchschnittlich erfasste Erkrankungszahlen

Zeitraum	Geschlecht	N	rohe Rate	altersstandardisierte Rate (ESR)*	arithm. Alter Jahre	medianes Alter Jahre	Vergleich medianes Alter	Vergleichsquelle
2011 - 2015	weiblich	736	46,9	61,3	37,6	34,1	37,4	GKR, NeueBL 2003-2004

* europastandardisierte Rate

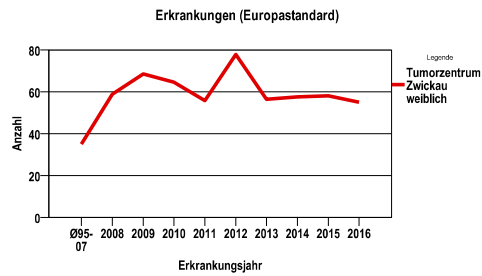
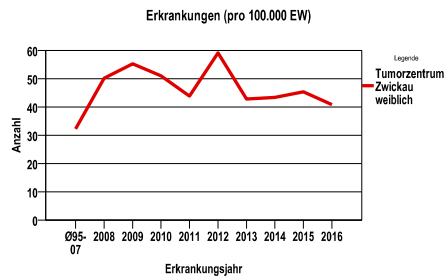
Anzahl Neuerkrankungen



Neuerkrankungsraten je 100.000 Einwohner

Jahr	absolut weiblich	Rohe Rate weiblich	Stand. Rate weiblich
2016	126	40,8	55,1
2015	140	45,4	58,1
2014	135	43,5	57,6
2013	134	42,8	56,4
2012	187	59,1	77,9
2011	140	43,8	55,8
2010	167	51,1	64,6
2009	183	55,4	68,5
2008	168	50,2	58,8
Ø95-07	118	32,2	35,0

Stand. Rate = Europastandard



Vergleichswerte - - - -

GKR, Sachsen 2003-2004, weiblich 20,1
 GKR, NeueBL 2003-2004, weiblich 13,2

Vergleichswerte - - - -

GKR, Sachsen 2003-2004, weiblich 18,6
 GKR, NeueBL 2003-2004, weiblich 13,4

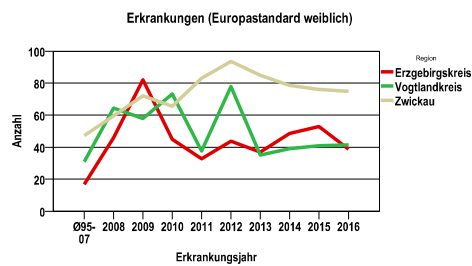
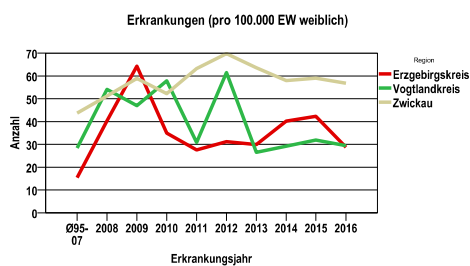
Carcinoma in situ der Cervix uteri D06

Zahl der Neuerkrankungen nach Stadt-/Landkreisen

Tumorzentrum Zwickau	absolut weiblich
	2016	2015	2014	2013	2012
Erzgebirgskreis (anteilig 33,5%)	17	25	24	18	19
Vogtlandkreis	35	38	35	32	75
Zwickau (anteilig 78,3%)	74	77	76	84	93

Neuerkrankungsrate nach Stadt-/Landkreisen (n/100.000 Einwohner), altersstandardisiert (ESR)

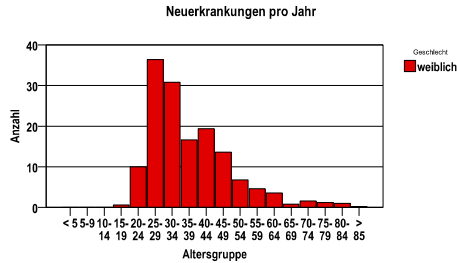
Region	Stand. Rate weiblich
	2016	2015	2014	2013	2012
Erzgebirgskreis	38,8	52,9	48,5	36,9	43,7
Vogtlandkreis	41,4	41,0	39,1	35,1	77,9
Zwickau	74,9	76,1	78,6	84,9	93,6



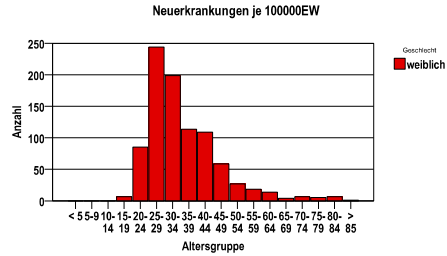
Carcinoma in situ der Cervix uteri D06

Diagnosejahre
2011 bis 2015

Neuerkrankungen pro Jahr nach Altersgruppen

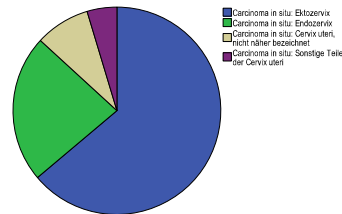


Neuerkrankungen/100.000 EW nach Altersgruppen



Verteilung der ICD10

ICD-10	Bezeichnung	ges.	%ges.
D06.0	Carcinoma in situ: Endozervix	169	23,0
D06.1	Carcinoma in situ: Ektozervix	470	63,9
D06.7	Carcinoma in situ: Sonstige Teile der Cervix uteri	34	4,6
D06.9	Carcinoma in situ: Cervix uteri, nicht näher bezeichnet	63	8,6
	Gesamt	736	.



Häufigkeit der Tumorerkrankungen nach der Lokalisation (ICD-O)

ICD-O	Bezeichnung	w	%w	ges.	%ges.
C53.1	Ektozervix	471	64,0	471	64,0
C53.0	Endozervix	169	23,0	169	23,0
C53.9	Cervix uteri	62	8,4	62	8,4
C53.8	Cervix uteri, mehrere Teilbereiche überlappend	34	4,6	34	4,6
	Gesamt	736	100,0	736	.

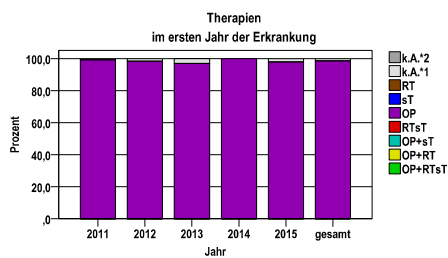
Histologische Häufigkeitsverteilung

Bezeichnung	M-Code	N	%	gesamt
Squamöse intraepitheliale Neoplasie, hochgradig	8077/2	533	72,4%	72,4%
Plattenepithel-Carcinoma in situ o.n.A.	8070/2	184	25,0%	25,0%
sonstige in situ Histologien		19	2,6%	2,6%
in situ Histologien gesamt		736		100%

Carcinoma in situ der Cervix uteri D06

Therapien im ersten Jahr nach Diagnosenstellung*

Jahr	OP+RTsT	OP+RT	OP+sT	RTsT	OP	sT	RT	k.A.*1	k.A.*2	gesamt	OP %
2011	0	0	0	0	139	0	0	1	0	140	99,3
2012	0	0	0	0	184	0	0	3	0	187	98,4
2013	0	0	0	0	130	0	0	4	0	134	97,0
2014	0	0	0	0	135	0	0	0	0	135	100,0
2015	0	0	0	0	137	0	0	3	0	140	97,9
gesamt	0	0	0	0	725	0	0	11	0	736	98,5
%	0	0	0	0	99	0	0	1	0	100	.



OP = Operation
sT = systemische Therapie
RT = Strahlentherapie
k.A. = keine Angabe

k.A.*1 = keine tumorspezifische Therapie, jedoch histologisch gesichert
k.A.*2 = keine tumorspezifische Therapie, nur klinische Sicherung des Tumors

Diagnosejahre
2011 bis 2015

Operationen im ersten Jahr nach Diagnosenstellung*

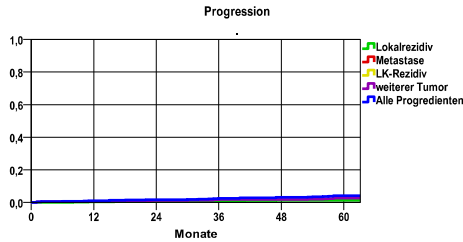
OPS	Anzahl	%	OPS-Schlüssel Version 2015
5-671	692	95,4	Konisation der Cervix uteri
5-683	178	24,6	Uterusexstirpation [Hysterektomie]
5-672	11	1,5	Andere Exzision und Destruktion von erkranktem Gewebe der Cervix uteri
5-685	4	,6	Radikale Uterusexstirpation
gesamt	725	.	

gesamt = Anzahl der operierten Fälle (entspricht der OP-Anzahl der vorhergehende Tabelle); Mehrfachnennungen bei den OPS-Nummern sind pro Fall möglich; Prozentzahl bezieht sich auf den Anteil an den operierten Gesamtfällen

*Bei Eintritt eines Rezidivs werden weitere Therapien nicht ausgewiesen.

Carcinoma in situ der Cervix uteri D06

Diagnosejahre
2007 bis 2012

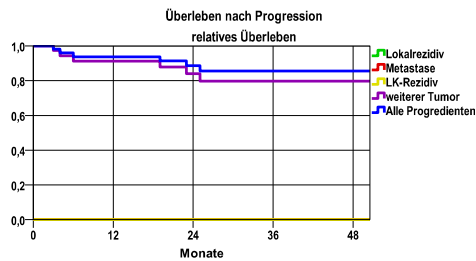


mediane ereignisfreie Zeit

Lokalrezidiv >5,0 Jahre
Metastase
LK-Rezidiv
weiterer Tumor >5,0 Jahre
Alle Progredienten >5,0 Jahre

Ereignis	Monate	%	95%CI	N	zens.+† %	zens. %	E
Lokalrezidiv	12	,3	,0- ,7	939	1,5	1,2	3
	24	,5	,1- 1,0		1,9	1,6	5
	36	,8	,2- 1,3		9,2	8,8	7
	48	1,3	,5- 2,0		24,8	24,3	11
	60	1,4	,6- 2,2		40,3	39,7	12
Metastase	12	.	. - .	939	1,5	1,2	0
	24	.	. - .		1,9	1,6	0
	36	.	. - .		9,4	9,1	0
	48	.	. - .		25,1	24,6	0
	60	.	. - .		40,8	40,3	0
LK-Rezidiv	12	.	. - .	939	1,5	1,2	0
	24	.	. - .		1,9	1,6	0
	36	.	. - .		9,4	9,1	0
	48	.	. - .		25,1	24,6	0
	60	.	. - .		40,8	40,3	0
weiterer Tumor	12	,8	,2- 1,3	939	1,4	1,2	7
	24	1,2	,5- 1,9		1,8	1,6	11
	36	1,7	,9- 2,6		9,3	9,1	16
	48	1,9	1,0- 2,8		24,7	24,5	17
	60	2,7	1,6- 3,8		40,1	39,9	22
Alle Progredienten	12	1,1	,4- 1,7	939	1,4	1,2	10
	24	1,7	,9- 2,6		1,8	1,6	16
	36	2,5	1,5- 3,5		9,1	8,8	23
	48	3,2	2,0- 4,3		24,4	24,2	28
	60	4,1	2,7- 5,5		39,6	39,4	34

N = Anzahl der Fälle mit Vollremission
E = Anzahl der Ereignisse



Ereignis	beob. Überl.	rel. Überl.	95%-KI ±	N	zens. %
Lokalrezidiv	,0	,0	.	15	60,0
Metastase	,0	,0	.	0	.
LK-Rezidiv	,0	,0	.	0	.
weiterer Tumor	78,8	79,7	.	37	43,2
Alle Progredienten	84,9	85,6	.	52	48,1

medianes Überleben nach Progression

Lokalrezidiv
Metastase
LK-Rezidiv
weiterer Tumor >4,0 Jahre
Alle Progredienten >4,0 Jahre

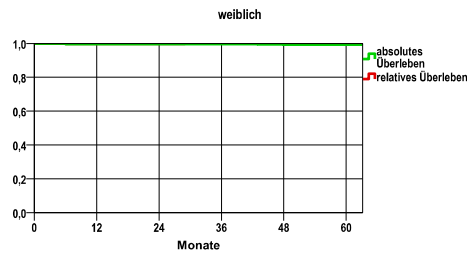
Carcinoma in situ der Cervix uteri D06

Diagnosejahre
2007 bis 2012

Überleben gesamt

Jahr	beob. Überl.	rel. Überl.	95%-KI ±	N	zens. %
1	99,7	99,8	,4	957	,0
3	99,6	100,0	,4	.	,0
4	99,4	100,0	,5	.	,0

nur Ersterkrankungen



mediane Überlebenszeit

>5,0 Jahre

Vergleichswert - - - - , 5-Jahres-Überleben (%)