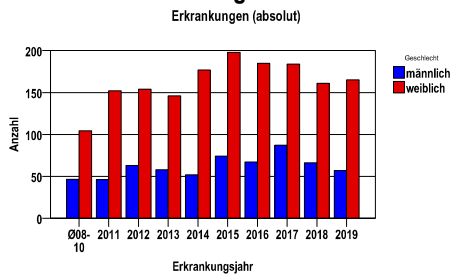


**Durchschnittlich erfasste Erkrankungszahlen**

Zeitraum	Geschlecht	N	rohe Rate	altersstandardisierte Rate (ESR)*	arithm. Alter Jahre	medianaes Alter Jahre	Vergleich medianes Alter	Vergleichsquelle
2014 - 2018	männlich	346	9,7	6,2	64,9	67,4	.	
	weiblich	905	24,4	14,6	66,2	67,7	.	

\* europastandardisierte Rate

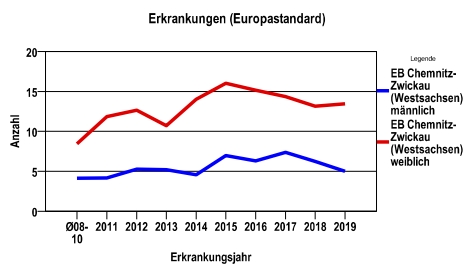
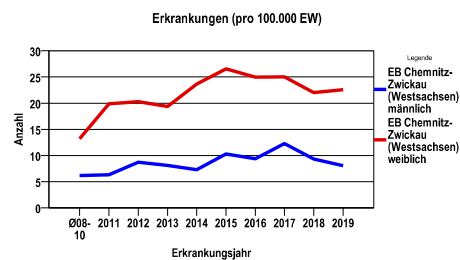
**Anzahl Neuerkrankungen**



**Absolute Neuerkrankungen und Neuerkrankungsraten je 100.000 Einwohner**

Jahr	absolut männlich	absolut weiblich	Rohe Rate männlich	Rohe Rate weiblich	Stand. Rate männlich	Stand. Rate weiblich
2019	57	165	8,1	22,6	5,0	13,5
2018	66	161	9,4	22,0	6,2	13,1
2017	87	184	12,3	25,0	7,4	14,4
2016	67	185	9,4	25,0	6,3	15,2
2015	74	198	10,3	26,5	7,0	16,0
2014	52	177	7,3	23,6	4,6	14,0
2013	58	146	8,1	19,4	5,2	10,7
2012	63	154	8,7	20,3	5,3	12,6
2011	46	152	6,3	19,9	4,2	11,9
Ø08-10	46	104	6,2	13,2	4,1	8,4

Stand. Rate = Europastandard



Vergleichswerte - - - ; - - -

Vergleichswerte - - - ; - - -

**EB Chemnitz-Zwickau (West Sachsen) Chemnitz, Stadt, Erzgebirgskreis, Mittelsachsen, Vogtlandkreis, Zwickau**  
**Gutartige Neubildung der Meningen, des Gehirns und andere Teile des ZNS, D32 - D33**

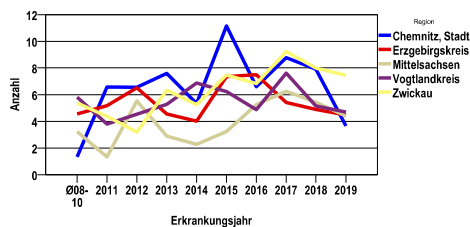
**Zahl der Neuerkrankungen nach Stadt-/Landkreisen**

EB Chemnitz-Zwickau (West Sachsen)	absolut männlich					absolut weiblich				
	2019	2018	2017	2016	2015	2019	2018	2017	2016	2015
Chemnitz, Stadt	7	15	16	11	21	38	29	40	33	44
Erzgebirgskreis	12	11	15	20	20	45	52	48	51	52
Mittelsachsen	10	13	14	11	6	20	21	25	26	27
Vogtlandkreis	9	10	14	9	12	33	21	33	40	26
Zwickau	19	17	28	16	15	29	38	38	35	49

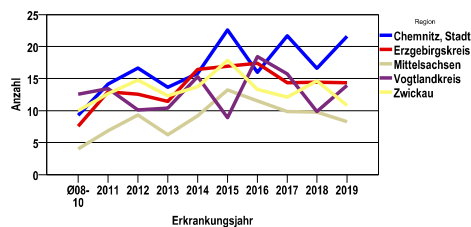
**Neuerkrankungsrate nach Stadt-/Landkreisen (n/100.000 Einwohner), altersstandardisiert (ESR)**

Region	Stand. Rate männlich					Stand. Rate weiblich				
	2019	2018	2017	2016	2015	2019	2018	2017	2016	2015
Chemnitz, Stadt	3,6	7,9	8,8	6,6	11,1	21,6	16,6	21,7	16,0	22,6
Erzgebirgskreis	4,5	4,9	5,4	7,5	7,4	14,4	14,4	14,4	17,4	16,9
Mittelsachsen	4,4	5,4	6,3	5,2	3,2	8,3	9,8	9,8	11,5	13,2
Vogtlandkreis	4,7	5,2	7,6	4,9	6,2	13,9	9,9	15,7	18,4	8,9
Zwickau	7,4	8,0	9,2	6,8	7,5	10,8	14,6	12,1	13,3	17,8

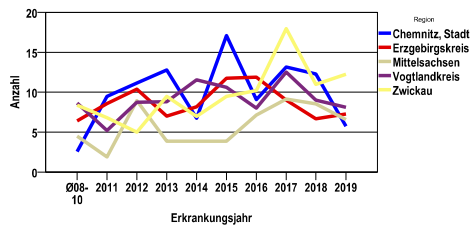
Erkrankungen (Europastandard männlich)



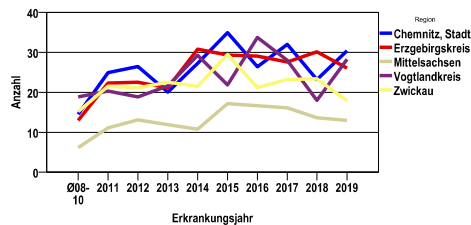
Erkrankungen (Europastandard weiblich)



Erkrankungen (pro 100.000 EW männlich)



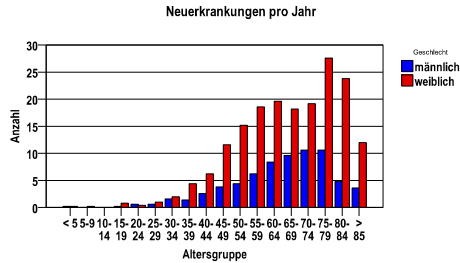
Erkrankungen (pro 100.000 EW weiblich)



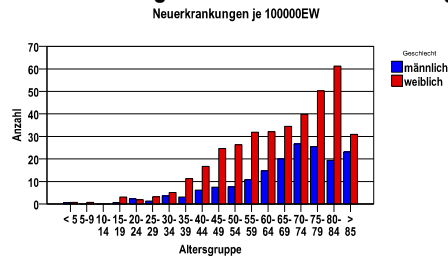
**EB Chemnitz-Zwickau (Westsachsen) Chemnitz, Stadt, Erzgebirgskreis, Mittelsachsen, Vogtlandkreis, Zwickau**  
**Gutartige Neubildung der Meningen, des Gehirns und andere Teile des ZNS, D32 - D33**

**Diagnosejahre**  
 2014 bis 2018

**Neuerkrankungen /Jahr nach Altersgruppen**



**Neuerkrankungen/100.000 EW nach Altersgruppen**



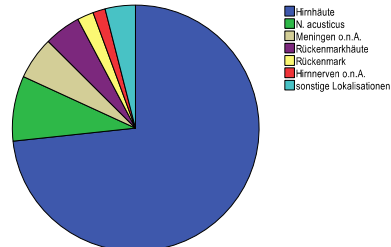
**Häufigkeit der Tumorerkrankungen nach der Lokalisation (ICD-O)**

ICD-O	Bezeichnung	m	%m	w	%w	ges.	%ges.
C70.0	Hirnhäute	229	66,2	688	76,0	917	73,3
C72.4	N. acusticus	49	14,2	58	6,4	107	8,6
C70.9	Meningen o.n.A.	11	3,2	59	6,5	70	5,6
C70.1	Rückenmarkhäute	13	3,8	47	5,2	60	4,8
C72.0	Rückenmark	12	3,5	15	1,7	27	2,2
C72.5	Hirnnerven o.n.A.	8	2,3	12	1,3	20	1,6
sonst.	sonstige Lokalisationen	24	6,9	26	2,9	50	4,0
	Gesamt	346	27,7	905	72,3	1251	.

**Histologische Häufigkeitsverteilung**

Bezeichnung	M-Code	N	%	% gesamt
Meningeom o.n.A.	9530/0	899	71,9%	71,9%
Neurilemmom o.n.A.	9560/0	161	12,9%	12,9%
Meningotheliales Meningeom	9531/0	97	7,8%	7,8%
sonstige benigne Neubildungen		94	7,5%	7,5%
benigne Neubildungen gesamt		1251		100%

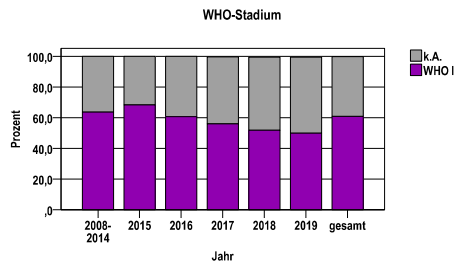
**Lokalisationsverteilung**



**EB Chemnitz-Zwickau (Westsachsen) Chemnitz, Stadt, Erzgebirgskreis, Mittelsachsen, Vogtlandkreis, Zwickau**  
**Gutartige Neubildung der Meningen, des Gehirns und andere Teile des ZNS, D32 - D33**

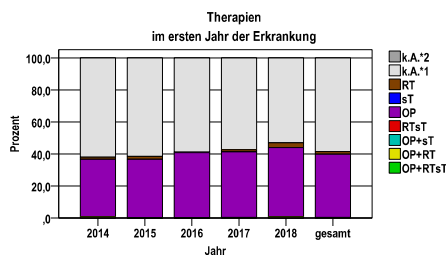
**WHO-Stadium**

Jahr	WHO I	k.A.	gesamt
2008-2014	829	471	1300
2015	186	86	272
2016	153	99	252
2017	152	118	271
2018	118	108	227
2019	111	110	222
gesamt	1549	992	2544
%	61	39	100



**Therapien im ersten Jahr nach Diagnosenstellung\***

Jahr	OP+RTsT	OP+RT	OP+sT	RTsT	OP	sT	RT	k.A.*1	k.A.*2	gesamt	OP %
2014	0	2	0	0	82	0	3	142	0	229	35,8
2015	0	0	0	0	100	0	5	167	0	272	36,8
2016	0	0	0	0	103	0	1	148	0	252	40,9
2017	0	1	0	0	111	0	4	155	0	271	41,0
2018	0	2	0	0	98	0	7	120	0	227	43,2
gesamt	0	5	0	0	494	0	20	732	0	1251	39,5
%	0	0	0	0	39	0	2	59	0	100	.



sT = systemische Therapie  
 RT = Strahlentherapie  
 OP = Operation

k.A.\*1 = keine Angabe, Primärtumor jedoch histologisch gesichert  
 k.A.\*2 = keine Angabe, nur klinische Sicherung des Tumors

Diagnosejahre
2014 bis 2018

**Operationen im ersten Jahr nach Diagnosenstellung\***

OPS	Anzahl	%	OPS-Schlüssel Version 2015
5-015	386	77,4	Exzision und Destruktion von erkranktem intrakraniellm Gewebe
5-035	66	13,2	Exzision und Destruktion von erkranktem Gewebe des Rückenmarkes und der Rückenmarkhäute
5-017	40	8,0	Inzision, Resektion und Destruktion an intrakraniellen Anteilen von Hirnnerven und Ganglien
5-016	16	3,2	Exzision und Destruktion von erkranktem Gewebe der Schädelknochen
5-832	3	,6	Exzision von erkranktem Knochen- und Gelenkgewebe der Wirbelsäule
5-041	2	,4	Exzision und Destruktion von erkranktem Gewebe von Nerven
5-831	1	,2	Exzision von erkranktem Bandscheibengewebe
gesamt	499	.	

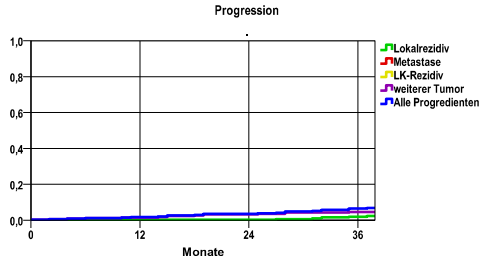
gesamt = Anzahl der operierten Fälle (entspricht der OP-Anzahl der vorhergehende Tabelle); Mehrfachnennungen bei den OPS-Nummern sind pro Fall möglich; Prozentzahl bezieht sich auf den Anteil an den operierten Gesamtfällen

\*Bei Eintritt eines Rezidivs werden weitere Therapien nicht ausgewiesen.

**EB Chemnitz-Zwickau (Westsachsen) Chemnitz, Stadt, Erzgebirgskreis, Mittelsachsen, Vogtlandkreis, Zwickau**  
**Gutartige Neubildung der Meningen, des Gehirns und andere Teile des ZNS, D32 - D33**

Diagnosejahre
2010 bis 2015

**Progression**



Ereignis	Monate	%	95%CI	N	zens. +↑ %	zens. %	E
Lokalrezidiv	12	,3	-,3- ,9	357	6,2	4,8	1
	24	,3	-. -		12,0	9,2	1
	36	1,9	,4- 3,5		17,9	14,3	6
Metastase	12	.	-. -	357	6,2	4,8	0
	24	.	-. -		12,0	9,2	0
	36	.	-. -		17,9	14,3	0
LK-Rezidiv	12	.	-. -	357	6,2	4,8	0
	24	.	-. -		12,0	9,2	0
	36	.	-. -		17,9	14,3	0
weiterer Tumor	12	1,4	,2- 2,7	357	6,2	4,8	5
	24	3,3	1,4- 5,1		11,2	8,7	11
	36	4,5	2,3- 6,8		16,5	13,4	15
Alle Progredienten	12	1,7	,4- 3,1	357	6,2	4,8	6
	24	3,6	1,6- 5,5		11,2	8,7	12
	36	6,5	3,8- 9,1		16,5	13,4	21

**mediane ereignisfreie Zeit**

Lokalrezidiv >3,0 Jahre  
 Metastase  
 LK-Rezidiv  
 weiterer Tumor >3,0 Jahre  
 Alle Progredienten >3,0 Jahre

N = Anzahl der Fälle mit Vollremission  
 E = Anzahl der Ereignisse

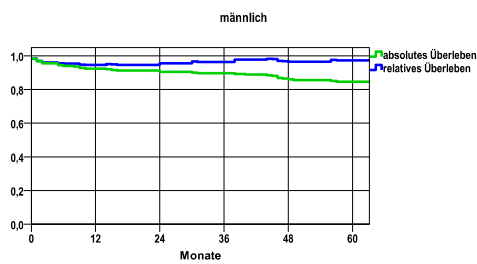
Progression setzt Vollremission voraus.

**Überleben gesamt, männlich**

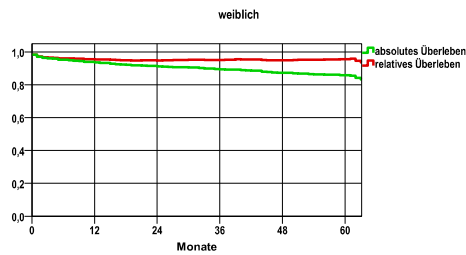
Jahr	beob. Überl.	rel. Überl.	95%-KI ±	N	zens. %
1	92,5	94,6	3,2	253	,0
2	90,5	95,6	3,6	.	,0
3	89,7	96,5	3,7	.	,0
4	86,1	96,6	4,3	.	5,9
5	84,7	97,4	4,5	.	50,6

**weiblich**

Jahr	beob. Überl.	rel. Überl.	95%-KI ±	N	zens. %
1	93,6	95,5	1,7	767	,0
2	91,1	94,8	2,0	.	,0
3	89,4	95,1	2,2	.	,0
4	87,3	94,9	2,4	.	7,2
5	85,9	95,6	2,5	.	51,1



**nur Ersterkrankungen**



**nur Ersterkrankungen**

**mediane Überlebenszeit:**

>5,0 Jahre

**mediane Überlebenszeit:**

>5,0 Jahre

Vergleichswert - - - , 5-Jahres-Überleben (%)

Vergleichswert - - - , 5-Jahres-Überleben (%)

verwendete Sterbetafel:
Sachsen 1995-2018