

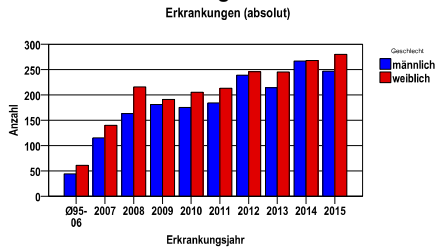
**EB Chemnitz-Zwickau (West Sachsen) Chemnitz, Stadt, Erzgebirgskreis, Mittelsachsen, Vogtlandkreis, Zwickau**  
**Neubildungen unsicheren oder unbekanntem Verhaltens D37- D48, exkl. D45, D47.1 und D47.3**

**Durchschnittlich erfasste Erkrankungszahlen**

Zeitraum	Geschlecht	N	rohe Rate	altersstandardisierte Rate (ESR)*	arithm. Alter Jahre	medianes Alter Jahre	Vergleich medianes Alter	Vergleichsquelle
2010 - 2014	männlich	1079	29,8	17,1	70,4	73,7	.	
	weiblich	1177	30,9	16,5	69,3	74,0	.	

\* europastandardisierte Rate

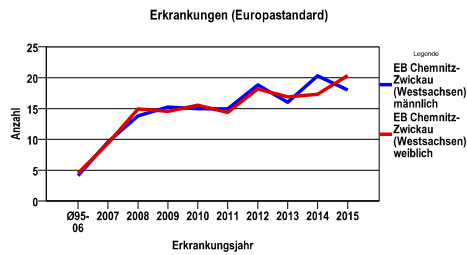
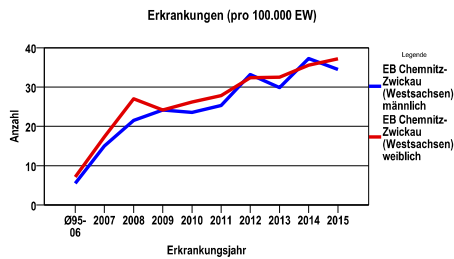
**Anzahl Neuerkrankungen**



**Absolute Neuerkrankungszahlen und Neuerkrankungsraten je 100.000 Einwohner**

Jahr	absolut männlich	absolut weiblich	Rohe Rate männlich	Rohe Rate weiblich	Stand. Rate männlich	Stand. Rate weiblich
2015	247	280	34,5	37,2	18,0	20,4
2014	267	268	37,3	35,6	20,3	17,3
2013	214	245	29,9	32,5	16,0	16,9
2012	239	246	33,2	32,4	18,8	18,2
2011	184	213	25,3	27,8	15,0	14,4
2010	175	205	23,5	26,2	15,0	15,5
2009	181	191	24,1	24,2	15,2	14,6
2008	163	216	21,6	27,0	13,8	14,9
2007	115	140	15,0	17,3	9,6	9,4
Ø95-06	44	61	5,5	7,1	4,1	4,5

Stand. Rate = Europastandard



**Vergleichswerte**

**Vergleichswerte**

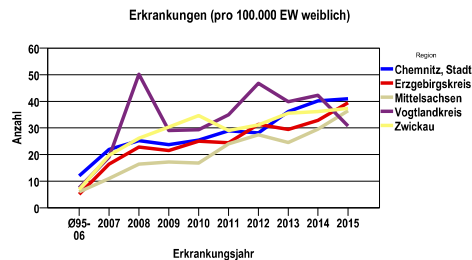
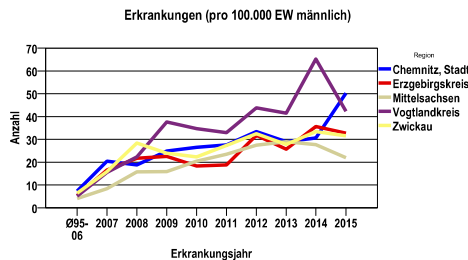
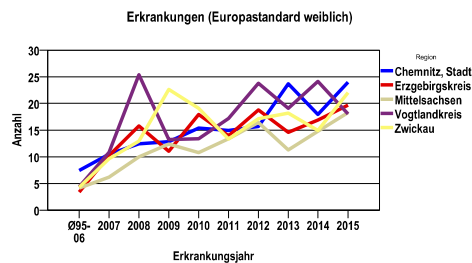
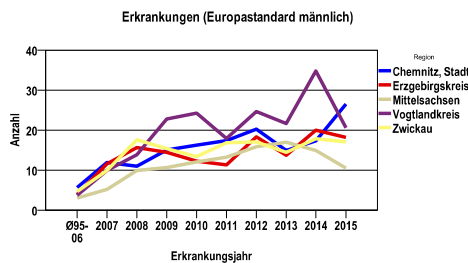
**EB Chemnitz-Zwickau (Westsachsen) Chemnitz, Stadt, Erzgebirgskreis, Mittelsachsen, Vogtlandkreis, Zwickau**  
**Neuerkrankungen unsicheren oder unbekanntem Verhaltens D37- D48, exkl. D45, D47.1 und D47.3**

**Zahl der Neuerkrankungen nach Stadt-/Landkreisen**

EB Chemnitz-Zwickau (Westsachsen)	absolut männlich					absolut weiblich				
	2015	2014	2013	2012	2011	2015	2014	2013	2012	2011
Chemnitz, Stadt	59	36	34	39	32	51	50	45	35	36
Erzgebirgskreis	56	61	44	55	33	71	59	53	57	45
Mittelsachsen	34	43	45	43	37	58	47	39	44	39
Vogtlandkreis	48	74	47	50	38	37	51	48	57	43
Zwickau	50	53	44	52	44	63	61	60	53	50

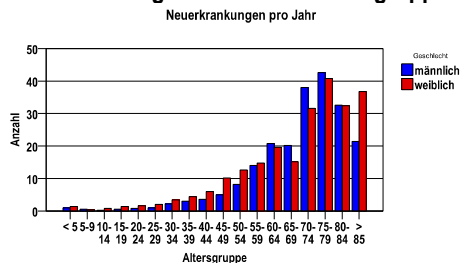
**Neuerkrankungsrate nach Stadt-/Landkreisen (n/100.000 Einwohner), altersstandardisiert (ESR)**

Region	Stand. Rate männlich					Stand. Rate weiblich				
	2015	2014	2013	2012	2011	2015	2014	2013	2012	2011
Chemnitz, Stadt	26,5	17,3	14,9	20,2	17,4	24,0	17,9	23,7	15,7	14,9
Erzgebirgskreis	18,2	20,0	13,7	18,3	11,3	19,7	16,9	14,6	18,8	13,9
Mittelsachsen	10,5	14,9	16,9	15,9	13,2	18,3	14,8	11,3	16,4	13,4
Vogtlandkreis	20,5	34,7	21,7	24,7	17,9	18,0	24,1	19,1	23,8	17,2
Zwickau	17,0	17,8	14,4	17,0	16,8	22,0	14,9	18,2	17,1	13,3

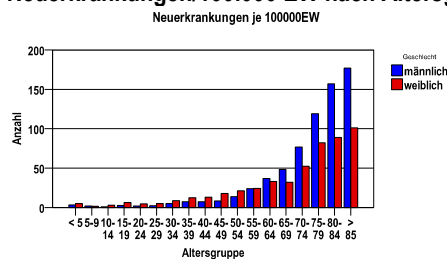


**Diagnosejahre 2010 bis 2014**

**Neuerkrankungen/Jahr nach Altersgruppen**



**Neuerkrankungen/100.000 EW nach Altersgruppen**

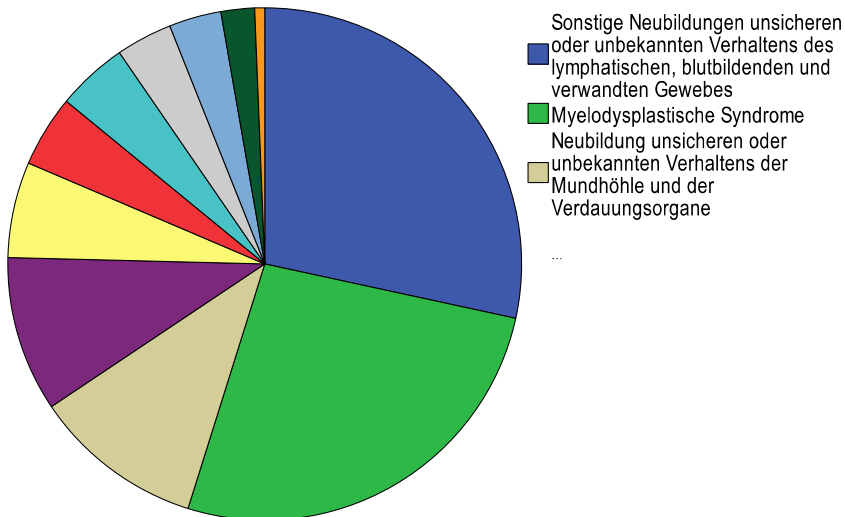


**Neubildungen unsicheren oder unbekanntem Verhaltens D37- D48, exkl. D45, D47.1 und D47.3**

Diagnosejahre	
2010 bis 2014	

**Verteilung der ICD10**

ICD-10	Bezeichnung	m	%m	w	%w	ges.	%ges.
D37	Neubildung unsicheren oder unbekanntem Verhaltens der Mundhöhle und der Verdauungsorgane	116	10,8	127	10,8	243	10,8
D38	Neubildung unsicheren oder unbekanntem Verhaltens des Mittelohres, der Atmungsorgane und der intrathorakalen Organe	32	3,0	42	3,6	74	3,3
D39	Neubildung unsicheren oder unbekanntem Verhaltens der weiblichen Genitalorgane	0	.	221	18,8	221	9,8
D40	Neubildung unsicheren oder unbekanntem Verhaltens der männlichen Genitalorgane	14	1,3	0	.	14	,6
D41	Neubildung unsicheren oder unbekanntem Verhaltens der Harnorgane	45	4,2	35	3,0	80	3,5
D42	Neubildung unsicheren oder unbekanntem Verhaltens der Meningen	27	2,5	74	6,3	101	4,5
D43	Neubildung unsicheren oder unbekanntem Verhaltens des Gehirns und des Zentralnervensystems	46	4,3	56	4,8	102	4,5
D44	Neubildung unsicheren oder unbekanntem Verhaltens der endokrinen Drüsen	19	1,8	29	2,5	48	2,1
D46	Myelodysplastische Syndrome	344	31,9	252	21,4	596	26,4
D47	Sonstige Neubildungen unsicheren oder unbekanntem Verhaltens des lymphatischen, blutbildenden und verwandten Gewebes	370	34,3	271	23,0	641	28,4
D48	Neubildung unsicheren oder unbekanntem Verhaltens an sonstigen und nicht näher bezeichneten Lokalisationen	66	6,1	70	5,9	136	6,0
Gesamt		1079	47,8	1177	52,2	2256	.



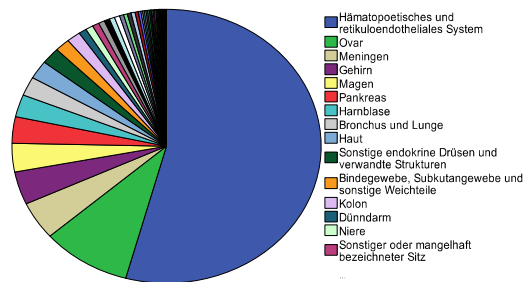
Neubildungen unsicheren oder unbekanntem Verhaltens D37- D48, exkl. D45, D47.1 und D47.3

Diagnosejahre	
2010 bis 2014	

Häufigkeit der Tumorerkrankungen nach der Lokalisation (ICD-O)

ICD-O	Bezeichnung	m	%m	w	%w	ges.	%ges.
C42	Hämatopoetisches und retikuloendotheliales System	708	65,6	516	43,8	1224	54,3
C56	Ovar	0	.	211	17,9	211	9,4
C70	Meningen	27	2,5	74	6,3	101	4,5
C71	Gehirn	37	3,4	51	4,3	88	3,9
C16	Magen	43	4,0	33	2,8	76	3,4
C25	Pankreas	29	2,7	41	3,5	70	3,1
C67	Harnblase	37	3,4	23	2,0	60	2,7
C34	Bronchus und Lunge	27	2,5	23	2,0	50	2,2
C44	Haut	35	3,2	14	1,2	49	2,2
C75	Sonstige endokrine Drüsen und verwandte Strukturen	17	1,6	27	2,3	44	2,0
C49	Bindegewebe, Subkutangewebe und sonstige Weichteile	17	1,6	18	1,5	35	1,6
C18	Kolon	9	,8	24	2,0	33	1,5
C17	Dünndarm	8	,7	10	,8	18	,8
C64	Niere	8	,7	10	,8	18	,8
C76	Sonstiger oder mangelhaft bezeichneter Sitz	2	,2	14	1,2	16	,7
C22	Leber und intrahepatische Gallengänge	9	,8	5	,4	14	,6
C37	Thymus	3	,3	10	,8	13	,6
C50	Brust [Mamma]	0	.	13	1,1	13	,6
C72	Rückenmark, Hirnnerven und sonstige Teile des Zentralnervensystems	8	,7	4	,3	12	,5
C48	Retroperitoneum und Peritoneum	2	,2	8	,7	10	,4
C24	Sonstige und nicht näher bezeichnete Teile der Gallenwege	5	,5	4	,3	9	,4
C38	Herz, Mediastinum und Pleura	1	,1	8	,7	9	,4
C62	Testis	9	,8	0	.	9	,4
C20	Rektum	5	,5	3	,3	8	,4
C66	Ureter	2	,2	4	,3	6	,3
C15	Ösophagus	2	,2	2	,2	4	,2
C40	Knochen, Gelenke und Gelenknorpel der Extremitäten	3	,3	1	,1	4	,2
C54	Corpus uteri	0	.	4	,3	4	,2
C74	Nebenniere	2	,2	2	,2	4	,2
C80	Unbekannte Primärlokalisation	1	,1	3	,3	4	,2
C23	Gallenblase	1	,1	2	,2	3	,1
C26	Sonstiger oder mangelhaft bezeichneter Sitz innerhalb der Verdauungsorgane	2	,2	1	,1	3	,1
C57	Sonstige und nicht näher bezeichnete Teile der weiblichen Geschlechtsorgane	0	.	3	,3	3	,1
C61	Prostata	3	,3	0	.	3	,1
C69	Auge und Augenanhangsgebilde	3	,3	0	.	3	,1
C41	Knochen, Gelenke und Gelenknorpel sonstiger und nicht näher bezeichneter Lokalisationen	1	,1	1	,1	2	,1
C47	Periphere Nerven und autonomes Nervensystem	1	,1	1	,1	2	,1
C63	Sonstige und nicht näher bezeichnete Teile der männlichen Geschlechtsorgane	2	,2	0	.	2	,1
C65	Nierenbecken	2	,2	0	.	2	,1
C73	Schilddrüse	1	,1	1	,1	2	,1
C77	Lymphknoten	0	.	2	,2	2	,1
C00	Lippe	1	,1	0	.	1	,0
C03	Zahnfleisch	1	,1	0	.	1	,0
C05	Gaumen	1	,1	0	.	1	,0
C07	Parotis	0	.	1	,1	1	,0
C09	Tonsille	0	.	1	,1	1	,0
C21	Analkanal und Anus	1	,1	0	.	1	,0
C30	Nasenhöhle und Mittelohr	1	,1	0	.	1	,0
C31	Nasennebenhöhlen	0	.	1	,1	1	,0
C32	Larynx	1	,1	0	.	1	,0
C51	Vulva	0	.	1	,1	1	,0
C55	Uterus o.n.A.	0	.	1	,1	1	,0
C58	Plazenta	0	.	1	,1	1	,0
C68	Sonstige und nicht näher bezeichnete Teile des Harntraktes	1	,1	0	.	1	,0
	Gesamt	1079	47,8	1177	52,2	2256	.

**EB Chemnitz-Zwickau (Westsachsen) Chemnitz, Stadt, Erzgebirgskreis, Mittelsachsen, Vogtlandkreis, Zwickau**  
**Neubildungen unsicheren oder unbekanntem Verhaltens D37- D48, exkl. D45, D47.1 und D47.3**



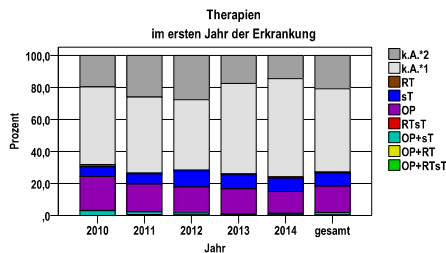
**Neubildungen unsicheren oder unbekanntem Verhaltens D37- D48, exkl. D45, D47.1 und D47.3**

**Histologische Häufigkeitsverteilung**

Bezeichnung	M-Code	N	%	gesamt
in situ Histologien gesamt		3		0,1%
Myelodysplastisches Syndrom o.n.A.	9989/3	186	30,0%	8,2%
Refraktäre Anämie mit Blastenüberschuss	9983/3	147	23,7%	6,5%
Refraktäre Zytopenie mit Mehrlinien-Dysplasie	9985/3	119	19,2%	5,3%
Primäre Myelofibrose	9961/3	52	8,4%	2,3%
Refraktäre Anämie	9980/3	47	7,6%	2,1%
Refraktäre Anämie mit Sideroblasten	9982/3	33	5,3%	1,5%
Myelodysplastisches Syndrom mit 5q-Deletion (5q-)	9986/3	22	3,6%	1,0%
sonstige maligne Histologien		13	2,1%	0,6%
maligne Histologien gesamt		619		27,4%
Monoklonale Gammopathie unbestimmter Signifikanz	9765/1	452	39,2%	20,0%
Gastrointestinaler Stromatumor o.n.A.	8936/1	79	6,9%	3,5%
Seröses Zystadenom mit Borderline-Malignität	8442/1	64	5,6%	2,8%
Muzinöser zystischer Tumor mit Borderline-Malignität	8472/1	61	5,3%	2,7%
Atypisches Meningeom	9539/1	57	4,9%	2,5%
Papilläre Neoplasie der Übergangszellen mit niedrigem Malignitätspotential	8130/1	50	4,3%	2,2%
Atypisches fibröses Histiozytom	8830/1	48	4,2%	2,1%
sonstige unklare Dignität		342	29,7%	15,2%
unklare Dignität gesamt		1153		51,1%
benigne Neubildungen gesamt		5		0,2%
nicht histologisch gesichert		476		21,1%

**Therapien im ersten Jahr nach Diagnosenstellung**

Jahr	OP+RTsT	OP+RT	OP+sT	RTsT	OP	sT	RT	k.A.*1	k.A.*2	gesamt	OP %
2010	0	0	11	1	80	24	5	184	75	380	21,1
2011	0	2	7	0	69	25	2	189	103	397	17,4
2012	0	1	7	0	78	49	2	214	134	485	16,1
2013	0	2	3	0	71	41	2	260	80	459	15,5
2014	0	1	6	0	73	45	4	328	78	535	13,6
gesamt	0	6	34	1	371	184	15	1175	470	2256	16,4
%	0	0	2	0	16	8	1	52	21	100	.



OP = Operation  
sT = systemische Therapie  
RT = Strahlentherapie  
k.A. = keine Angabe

k.A.\*1 = keine tumorspezifische Therapie, jedoch histologisch gesichert  
k.A.\*2 = keine tumorspezifische Therapie, nur klinische Sicherung des Tumors

<b>Diagnosejahre</b>
2010 bis 2014

**Operationen im ersten Jahr nach Diagnosenstellung\***

OPS	Anzahl	%	OPS-Schlüssel Version 2015
5-683	110	26,8	Uterusexstirpation [Hysterektomie]
5-653	92	22,4	Salpingoovariektomie
5-015	54	13,1	Exzision und Destruktion von erkranktem intrakraniellm Gewebe
5-573	53	12,9	Transurethrale Inzision, Exzision, Destruktion und Resektion von (erkranktem) Gewebe der Harnblase
5-433	23	5,6	Lokale Exzision und Destruktion von erkranktem Gewebe des Magens
5-434	22	5,4	Atypische partielle Magenresektion
5-652	13	3,2	Ovariektomie
5-651	9	2,2	Lokale Exzision und Destruktion von Ovarialgewebe
5-454	8	1,9	Resektion des Dünndarmes
5-077	6	1,5	Exzision und Resektion des Thymus
5-437	6	1,5	(Totale) Gastrektomie
5-035	5	1,2	Exzision und Destruktion von erkranktem Gewebe des Rückenmarkes und der Rückenmarkhäute
5-342	5	1,2	Exzision und Destruktion von erkranktem Gewebe des Mediastinums
5-455	5	1,2	Partielle Resektion des Dickdarmes
5-622	5	1,2	Orchidektomie
5-621	4	1,0	Exzision und Destruktion von erkranktem Gewebe des Hodens
5-322	3	,7	Atypische Lungenresektion
5-435	3	,7	Partielle Magenresektion (2/3-Resektion)
5-451	3	,7	Lokale Exzision und Destruktion von erkranktem Gewebe des Dünndarmes
5-436	2	,5	Subtotale Magenresektion (4/5-Resektion)
5-563	2	,5	Exzision und Destruktion von erkranktem Gewebe des Ureters, Ureterresektion und Ureterektomie
5-302	1	,2	Anderer partielle Laryngektomie
5-323	1	,2	Segmentresektion und Bisegmentresektion der Lunge
5-324	1	,2	Einfache Lobektomie und Bilobektomie der Lunge
5-325	1	,2	Erweiterte Lobektomie und Bilobektomie der Lunge
5-438	1	,2	(Totale) Gastrektomie mit subtotaler Ösophagusresektion
5-452	1	,2	Lokale Exzision und Destruktion von erkranktem Gewebe des Dickdarmes
5-482	1	,2	Perianale lokale Exzision und Destruktion von erkranktem Gewebe des Rektums
5-484	1	,2	Rektumresektion unter Sphinktererhaltung
5-485	1	,2	Rektumresektion ohne Sphinktererhaltung
5-547	1	,2	Resektion von Gewebe in der Bauchregion ohne sichere Organzuordnung
5-553	1	,2	Partielle Resektion der Niere
5-561	1	,2	Inzision, Resektion und (andere) Erweiterung des Ureterostiums
5-575	1	,2	Partielle Harnblasenresektion
5-612	1	,2	Exzision und Destruktion von erkranktem Skrotumgewebe
5-894	1	,2	Lokale Exzision von erkranktem Gewebe an Haut und Unterhaut

gesamt = Anzahl der operierten Fälle (entspricht der OP-Anzahl der vorhergehende Tabelle);  
Mehrfachnennungen bei den OPS-Nummern sind pro Fall möglich; Prozentzahl bezieht sich auf den Anteil an den operierten Gesamtfällen

**Neubildungen unsicheren oder unbekanntem Verhaltens D37- D48, exkl. D45, D47.1 und D47.3**

<b>Diagnosejahre</b>
2010 bis 2014

**Systemische Therapien im ersten Jahr nach Diagnosenstellung**

Beschreibung	Typ	Anzahl	%
Azacitidin	C	100	45,7
Hydroxycarbamid	C	31	14,2
Medikament o. n. A.	C	19	8,7
Cytarabin	C	11	5,0
Lenalidomid	C	10	4,6
Cytarabin, Daunorubicin	C	5	2,3
Carboplatin, Paclitaxel	C	4	1,8
Carboplatin	C	3	1,4
Cytarabin, Mitoxantron	C	3	1,4
Bortezomib, Melphalan, Prednisolon	C	3	1,4
Busulfan, Fludarabin	C	3	1,4
Imatinib	I	13	5,9
Ruxolitinib	I	11	5,0
Rituximab	I	4	1,8
Bortezomib	I	3	1,4
Lenalidomid	I	3	1,4
gesamt Anzahl der Fälle		219	.

Protokolltyp:

CM – Monochemoth.

CP – Polychemoth.

C – Chemotherapie o.n.A.

IC – Immun-/Chemoth.

H – Hormontherapie

I – Immuntherapie

IU – unspezif. Immunth.

IS – spezif. Immunth.

gesamt = Anzahl der therapierten Fälle; Mehrfachnennungen von Therapien sind pro Fall möglich; Prozentzahl bezieht sich auf den Anteil an den systemisch therapierten Gesamtfällen

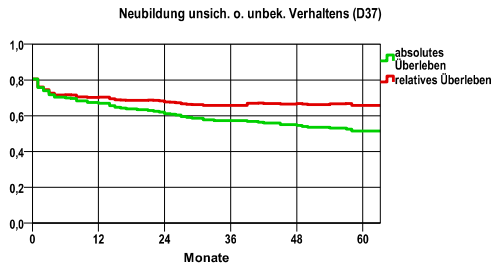
\*Bei Eintritt eines Rezidivs werden weitere Therapien nicht ausgewiesen.



**Neubildungen unsicheren oder unbekanntem Verhaltens D37- D48, exkl. D45, D47.1 und D47.3**

<b>Diagnosejahre</b>
2007 bis 2012

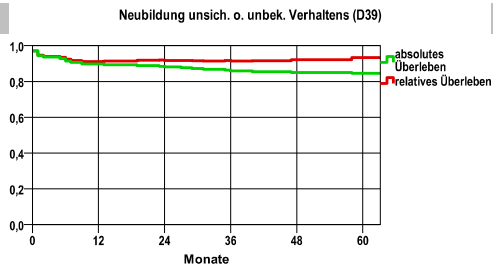
**Überleben: Mundhöhle und Verdauungsorgane (D37)**



Jahr	beob. Überl.	rel. Überl.	95%-KI ±	N	zens. %
1	67,0	70,4	6,1	227	,0
2	61,2	67,7	6,3	.	,0
3	57,3	65,8	6,4	.	,0
4	54,6	66,9	6,5	.	4,4
5	51,6	65,8	6,6	.	10,6

mediane Überlebenszeit  
>5,0 Jahre

nur Ersterkrankungen

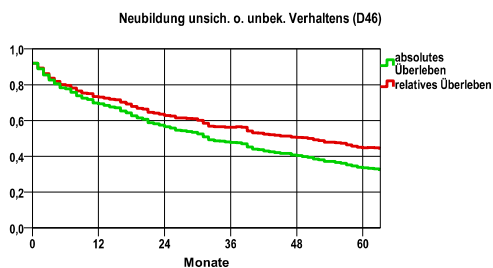


Jahr	beob. Überl.	rel. Überl.	95%-KI ±	N	zens. %
1	89,8	91,2	3,9	235	,0
2	88,1	91,8	4,1	.	,0
3	86,0	91,4	4,4	.	,0
4	85,1	92,2	4,6	.	11,1
5	84,5	93,4	4,7	.	23,0

mediane Überlebenszeit  
>5,0 Jahre

nur Ersterkrankungen

**Überleben: myelodysplastische Syndrome (D46)**

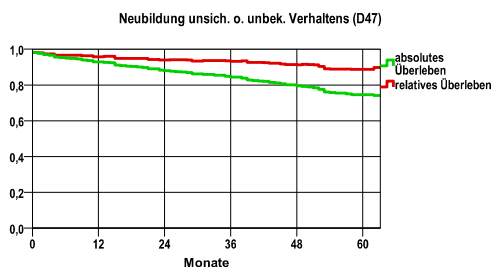


Jahr	beob. Überl.	rel. Überl.	95%-KI ±	N	zens. %
1	69,4	73,2	4,4	425	,0
2	56,5	62,8	4,7	.	,0
3	47,8	56,3	4,7	.	,0
4	40,4	50,6	4,7	.	3,8
5	33,6	44,8	4,6	.	11,5

mediane Überlebenszeit  
4,2 Jahre

nur Ersterkrankungen

**Überleben: lymphatischen, blutbildenden und verwandten Gewebes (D47, exkl. D47.1 und D47.3)**



Jahr	beob. Überl.	rel. Überl.	95%-KI ±	N	zens. %
1	93,0	95,7	2,6	383	,0
2	88,0	93,9	3,3	.	,0
3	84,3	93,3	3,6	.	,0
4	79,5	91,2	4,1	.	13,1
5	74,6	88,7	4,5	.	30,0

mediane Überlebenszeit  
>5,0 Jahre

nur Ersterkrankungen

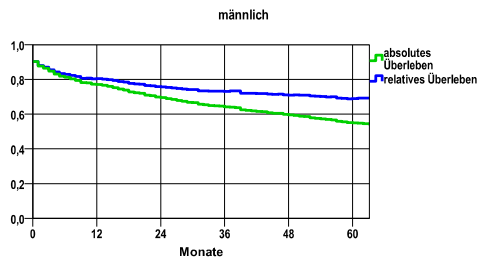
**EB Chemnitz-Zwickau (Westsachsen) Chemnitz, Stadt, Erzgebirgskreis, Mittelsachsen, Vogtlandkreis, Zwickau**  
**Neubildungen unsicheren oder unbekanntem Verhaltens D37- D48, exkl. D45, D47.1 und D47.3**

Diagnosejahre
2007 bis 2012

**Überleben gesamt, männlich**

Jahr	beob. Überl.	rel. Überl.	95%-KI ±	N	zens. %
1	77,1	80,4	3,0	751	,0
2	69,5	75,6	3,3	.	,0
3	64,2	73,1	3,4	.	,0
4	59,5	71,0	3,5	.	8,0
5	55,0	68,9	3,7	.	20,4

nur Ersterkrankungen



**mediane Überlebenszeit**

>5,0 Jahre

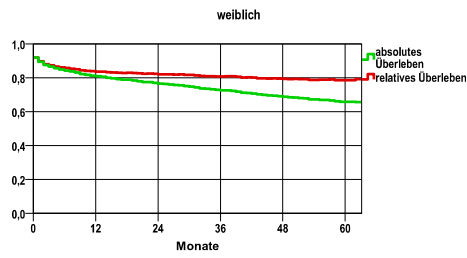
**Vergleichswert ( 5-Jahres-Überleben)**

verwendete Sterbetafel:
Sachsen 1995-2011

**weiblich**

Jahr	beob. Überl.	rel. Überl.	95%-KI ±	N	zens. %
1	80,9	83,7	2,5	987	,0
2	76,5	82,0	2,6	.	,0
3	72,6	80,7	2,8	.	,0
4	68,8	79,3	2,9	.	8,5
5	65,8	78,5	3,0	.	21,1

nur Ersterkrankungen



**mediane Überlebenszeit**

>5,0 Jahre

**Vergleichswert ( 5-Jahres-Überleben)**