

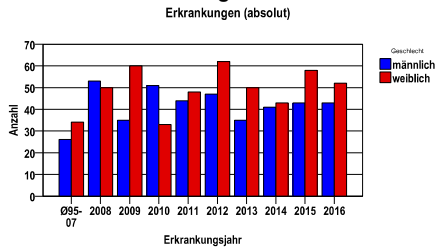
Neubildungen unsicheren oder unbekanntem Verhaltens D45, D47.1 und D47.3

Durchschnittlich erfasste Erkrankungszahlen

Zeitraum	Geschlecht	N	rohe Rate	altersstandardisierte Rate (ESR)*	arithm. Alter Jahre	medanes Alter Jahre	Vergleich medianes Alter	Vergleichsquelle
2011 - 2015	männlich	210	5,8	3,6	66,4	71,2	.	
	weiblich	261	6,9	3,7	69,1	72,7	.	

* europastandardisierte Rate

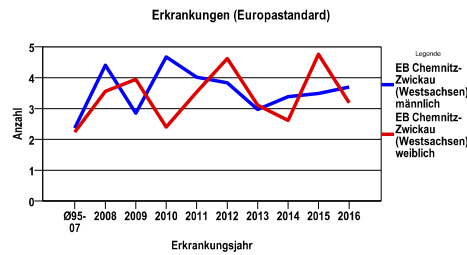
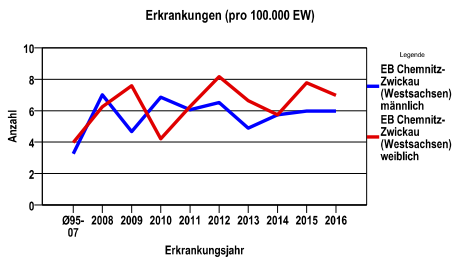
Anzahl Neuerkrankungen



Absolute Neuerkrankungszahlen und Neuerkrankungsraten je 100.000 Einwohner

Jahr	absolut männlich	absolut weiblich	Rohe Rate männlich	Rohe Rate weiblich	Stand. Rate männlich	Stand. Rate weiblich
2016	43	52	6,0	7,0	3,7	3,2
2015	43	58	6,0	7,8	3,5	4,8
2014	41	43	5,7	5,7	3,4	2,6
2013	35	50	4,9	6,6	3,0	3,1
2012	47	62	6,5	8,2	3,8	4,6
2011	44	48	6,1	6,3	4,0	3,5
2010	51	33	6,9	4,2	4,7	2,4
2009	35	60	4,7	7,6	2,8	3,9
2008	53	50	7,0	6,3	4,4	3,6
Ø95-07	26	34	3,3	4,0	2,4	2,2

Stand. Rate = Europastandard



Vergleichswerte

Vergleichswerte

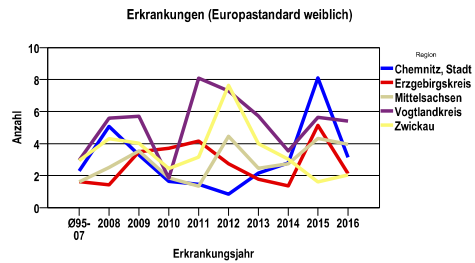
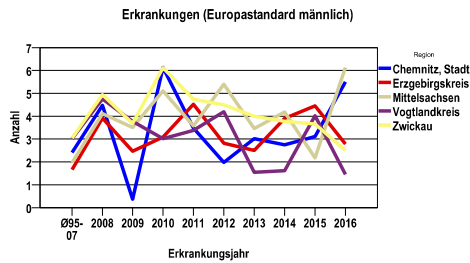
EB Chemnitz-Zwickau (Westsachsen) Chemnitz, Stadt, Erzgebirgskreis, Mittelsachsen, Vogtlandkreis, Zwickau
Neubildungen unsicheren oder unbekanntem Verhaltens D45, D47.1 und D47.3

Zahl der Neuerkrankungen nach Stadt-/Landkreisen

EB Chemnitz-Zwickau (Westsachsen)	absolut männlich					absolut weiblich				
	2016	2015	2014	2013	2012	2016	2015	2014	2013	2012
Chemnitz, Stadt	10	7	6	7	6	11	13	8	6	3
Erzgebirgskreis	8	12	11	7	8	9	12	5	7	10
Mittelsachsen	14	7	11	8	14	14	13	13	10	14
Vogtlandkreis	4	8	3	3	7	12	13	7	13	12
Zwickau	7	9	10	10	12	6	7	10	14	23

Neuerkrankungsrate nach Stadt-/Landkreisen (n/100.000 Einwohner), altersstandardisiert (ESR)

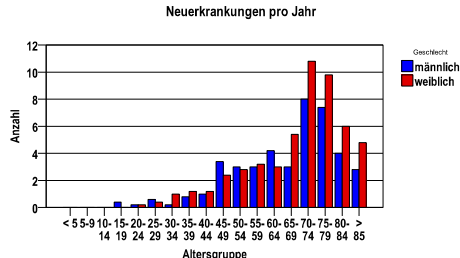
Region	Stand. Rate männlich					Stand. Rate weiblich				
	2016	2015	2014	2013	2012	2016	2015	2014	2013	2012
Chemnitz, Stadt	5,5	3,1	2,7	3,0	2,0	3,1	8,1	2,8	2,2	,8
Erzgebirgskreis	2,8	4,5	3,9	2,5	2,8	2,1	5,1	1,4	1,8	2,7
Mittelsachsen	6,1	2,2	4,2	3,5	5,4	4,0	4,3	2,7	2,5	4,5
Vogtlandkreis	1,5	4,0	1,6	1,5	4,2	5,4	5,6	3,5	5,7	7,3
Zwickau	2,5	3,7	3,8	4,0	4,5	2,0	1,6	3,0	4,0	7,6



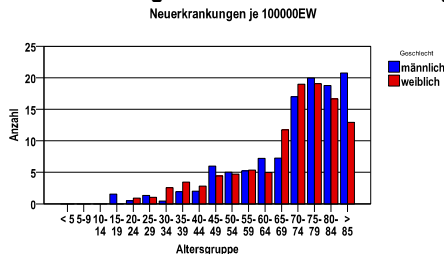
EB Chemnitz-Zwickau (Westsachsen) Chemnitz, Stadt, Erzgebirgskreis, Mittelsachsen, Vogtlandkreis, Zwickau
Neubildungen unsicheren oder unbekanntem Verhaltens D45, D47.1 und D47.3

Diagnosejahre
2011 bis 2015

Neuerkrankungen/Jahr nach Altersgruppen

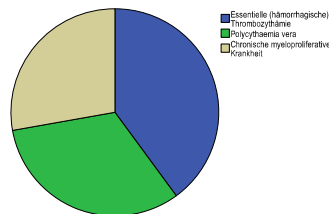


Neuerkrankungen/100.000 EW nach Altersgruppen



Verteilung der ICD10

ICD-10	Bezeichnung	m	%m	w	%w	ges.	%ges.
D45	Polycythaemia vera	71	33,8	81	31,0	152	32,3
D47.1	Chronische myeloproliferative Krankheit	59	28,1	72	27,6	131	27,8
D47.3	Essentielle (hämorrhagische) Thrombozythämie	80	38,1	108	41,4	188	39,9
	Gesamt	210	44,6	261	55,4	471	.



Häufigkeit der Tumorerkrankungen nach der Lokalisation (ICD-O)

ICD-O	Bezeichnung	m	%m	w	%w	ges.	%ges.
C42.1	Knochenmark	191	91,0	230	88,1	421	89,4
C42.0	Blut	19	9,0	30	11,5	49	10,4
C42.4	Hämatopoetisches System o.n.A.	0	.	1	,4	1	,2
	Gesamt	210	44,6	261	55,4	471	.

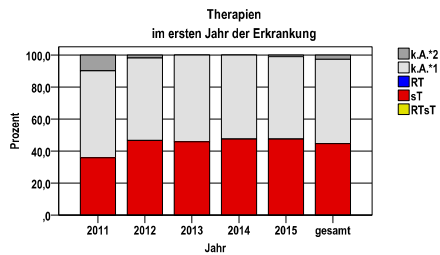
Histologische Häufigkeitsverteilung

Bezeichnung	M-Code	N	%	gesamt
Essentielle Thrombozythämie	9962/3	183	42,7%	38,9%
Polycythaemia vera	9950/3	148	34,5%	31,4%
Primäre Myelofibrose	9961/3	39	9,1%	8,3%
Myeloproliferative Neoplasie o.n.A.	9960/3	38	8,9%	8,1%
Myeloproliferative Neoplasie, nicht klassifizierbar	9975/3	18	4,2%	3,8%
sonstige maligne Histologien		3	0,7%	0,6%
maligne Histologien gesamt		429		91,1%
Myeloproliferative Krankheit o.n.A.	9975/1	27	96,4%	5,7%
sonstige unklare Dignität		1	3,6%	0,2%
unklare Dignität gesamt		28		5,9%
nicht histologisch gesichert		14		3,0%

Neubildungen unsicheren oder unbekanntenen Verhaltens D45, D47.1 und D47.3

Therapien im ersten Jahr nach Diagnosenstellung

Jahr	RTsT	sT	RT	k.A.*1	k.A.*2	gesamt	sT %
2011	0	33	0	50	9	92	35,9
2012	0	51	0	56	2	109	46,8
2013	0	39	0	46	0	85	45,9
2014	0	40	0	44	0	84	47,6
2015	0	48	0	52	1	101	47,5
gesamt	0	211	0	248	12	471	44,8
%	0	45	0	53	3	100	.



sT = systemische Therapie
 RT = Strahlentherapie
 k.A. = keine Angabe

Diagnosejahre
2011 bis 2015

Systemische Therapien im ersten Jahr nach Diagnosenstellung

Beschreibung	Typ	Anzahl	%
Hydroxycarbamid	C	186	88,2
Anagrelid	C	26	12,3
Ruxolitinib	I	12	5,7
gesamt Anzahl der Fälle		211	.

Protokolltyp:
 CM – Monotherapie.
 CP – Polychemo.
 C – Chemotherapie o.n.A.
 IC – Immun-/Chemoth.
 H – Hormontherapie
 I – Immuntherapie
 IU – unspezif. Immunth.
 IS – spezif. Immunth.

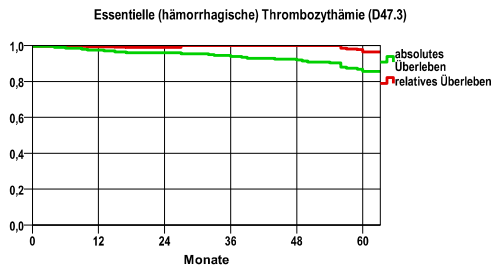
Überleben nach Entitäten

Diagnosejahre	
2008 bis 2013	

Essentielle (hämorrhagische) Thrombozythämie (D47.3)

Jahr	beob. Überl.	rel. Überl.	95%-KI ±	N	zens. %
1	97,5	99,2	2,2	198	,0
2	96,0	99,0	2,7	.	,0
3	93,9	100,0	3,3	.	,0
4	91,9	100,0	3,8	.	3,0
5	85,5	96,5	5,1	.	18,2

nur Ersterkrankungen

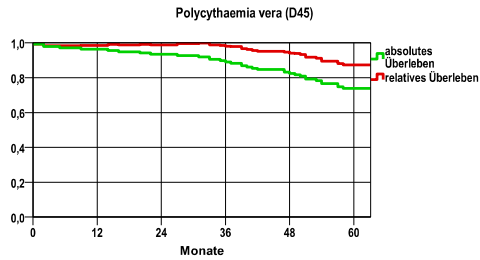


mediane Überlebenszeit
>5,0 Jahre

Polycythaemia vera (D45)

Jahr	beob. Überl.	rel. Überl.	95%-KI ±	N	zens. %
1	96,4	98,6	3,1	137	,0
2	93,4	98,8	4,1	.	,0
3	89,1	98,0	5,2	.	,0
4	82,4	94,1	6,4	.	4,4
5	73,9	87,3	7,6	.	19,7

nur Ersterkrankungen

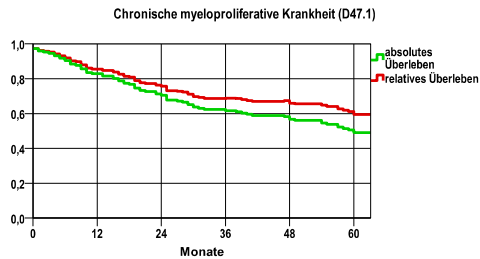


mediane Überlebenszeit
>5,0 Jahre

Chronische myeloproliferative Krankheit (D47.1)

Jahr	beob. Überl.	rel. Überl.	95%-KI ±	N	zens. %
1	82,9	85,6	6,1	146	,0
2	70,5	75,7	7,4	.	,0
3	61,6	68,7	7,9	.	,0
4	56,8	65,9	8,0	.	2,7
5	49,0	59,4	8,3	.	7,5

nur Ersterkrankungen



mediane Überlebenszeit
>5,0 Jahre

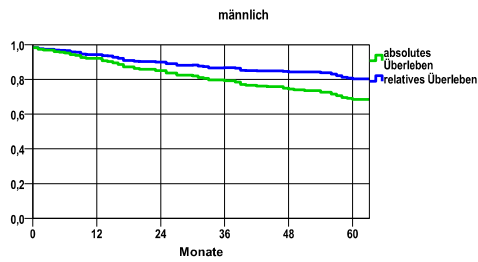
EB Chemnitz-Zwickau (Westsachsen) Chemnitz, Stadt, Erzgebirgskreis, Mittelsachsen, Vogtlandkreis, Zwickau
Neubildungen unsicheren oder unbekanntem Verhaltens D45, D47.1 und D47.3

Diagnosejahre
2008 bis 2013

Überleben gesamt, männlich

Jahr	beob. Überl.	rel. Überl.	95%-KI ±	N	zens. %
1	92,1	94,3	3,5	227	,0
2	85,0	89,9	4,6	.	,0
3	79,3	86,8	5,3	.	,0
4	74,4	84,3	5,7	.	1,3
5	68,5	80,4	6,1	.	12,3

nur Ersterkrankungen



mediane Überlebenszeit

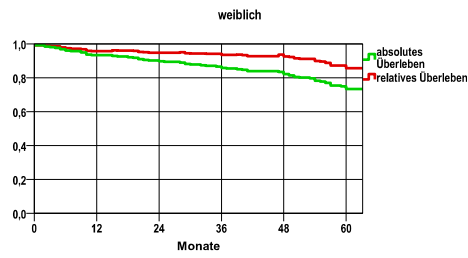
>5,0 Jahre

Vergleichswert (5-Jahres-Überleben)

weiblich

Jahr	beob. Überl.	rel. Überl.	95%-KI ±	N	zens. %
1	93,3	95,7	3,1	254	,0
2	89,8	94,9	3,7	.	,0
3	85,8	93,5	4,3	.	,0
4	82,2	92,5	4,7	.	5,1
5	73,4	85,6	5,6	.	18,1

nur Ersterkrankungen



mediane Überlebenszeit

>5,0 Jahre

Vergleichswert (5-Jahres-Überleben)